



Dell™ Latitude™ דגם E5400 ו-E5500 - מדריך שירות

[מקלדת](#)
[לוח נוריות המחוונים](#)
[צג](#)
[כונן אופטי](#)
[משענת כף יד](#)
[מכלול לוח המערכת](#)
[כרטיס קלט/פלט \(I/O\)](#)
[מכלול הרמקול](#)
[סוללת מטבע](#)
[שדרוג ה-BIOS](#)

[פתרון בעיות](#)
[עבודה על המחשב](#)
[תחזית מכלול הבסיס](#)
[כונן קשיח](#)
[כרטיס רשת תקשורת מקומית אלחוטית \(WLAN\)](#)
[כרטיס מודם](#)
[מאוורר](#)
[גוף קרום המעבד](#)
[מודול מעבד](#)
[זיכרון](#)
[כיסוי הציר](#)

הערות, הודעות "שים לב" והתראות "זהירות"

 **הערה:** הערה מציינת מידע חשוב המסייע להשתמש במחשב ביתר יעילות.

 **הודעה:** שים לב מציין נזק אפשרי לחומרה או אובדן נתונים, ומסביר כיצד ניתן למנוע את הבעיה.

 **התראה:** התראה מציינת אפשרות של נזק לרכוש, פגיעה גופנית או מוות.

אם רכשת מחשב Dell™ n Series, כל התייחסות במסמך זה למערכת ההפעלה Microsoft® Windows® אינה ישימה.

המידע במסמך זה עשוי להשתנות ללא הודעה.
© 2008 Dell Inc. כל הזכויות שמורות.

חל איסור מוחלט על העתקה מכל סוג שהוא, ללא הרשאה בכתב מחברת Dell Inc.

סימנים מסחריים המופיעים במסמך זה: *ExpressCharge*, *Latitude*, *Dell*, והולוגו של *DELL* הם סימנים מסחריים של *Dell Inc.*; *Bluetooth* הוא סימן מסחרי רשום בבעלות *Bluetooth SIG, Inc.*, ומשמש את *Dell* ברישיון; *Intel Celeron* הם סימנים מסחריים רשומים, ו-*Core* הוא סימן מסחרי של *Intel Corporation* בארה"ב ובמדינות אחרות; *Blu-ray Disc* הוא סימן מסחרי של *Blu-ray Disc Association*; *Windows*, *Windows Vista*, *Windows*, *Microsoft*, *Blu-ray Disc Association* ו-*Windows Vista* הולוגו לוחן התחיל של *Windows Vista* הם סימנים מסחריים או סימנים מסחריים רשומים של חברת *Microsoft* בארצות הברית ו/או בארצות אחרות.

ייתכן שישעשה שימוש בסימנים מסחריים ובשמות מסחריים אחרים במסמך זה כדי להתייחס לשיטות הטוענות לבעלות על הסימנים והשמות, או למוצרים שלהן. *Dell Inc.* מוותרת על כל עניין קנייני בסימנים מסחריים ושמות מסחריים פרט לאלה שבעלותה.

דגמים **PP32LB-1** ו-**PP32LA**

מאי 2008 מהדורה A00

תחתית מכלול הבסיס

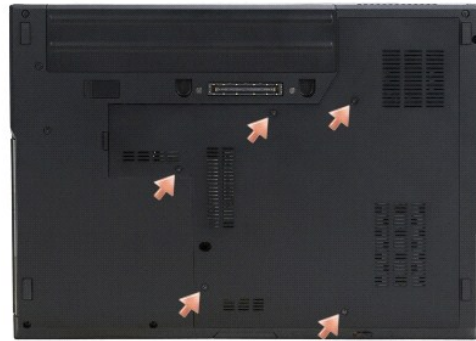
Dell™ Latitude™ E5400 ו-E5500 - מדריך שירות

- [הסרת מכלול הבסיס בדגם E5400](#)
- [החלפת מכלול הבסיס בדגם E5400](#)
- [הסרת מכלול הבסיס בדגם E5500](#)
- [התקנה מחדש של תחתית מכלול הבסיס בדגם E5500](#)

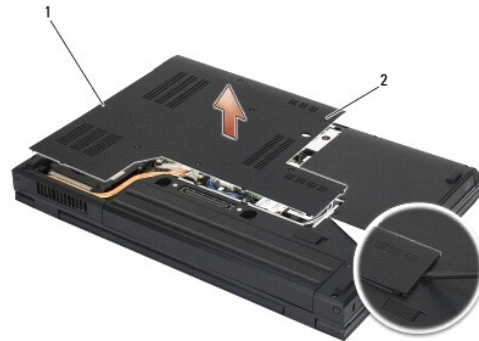
הסרת מכלול הבסיס בדגם E5400

⚠ התראה: לפני שמתחילים לבצע הליך כלשהו בסעיף זה, יש לעקוב אחר הוראות הבטיחות שסופקו עם המחשב. לעיון במידע על נהלים מומלצים נוספים בנושא בטיחות, בקר בדף הבית בנושא עמידה בדרישות התקינה באתר www.dell.com בכתובת www.dell.com/regulatory_compliance.

- פעל על פי ההליכים בסעיף [לפני עבודה על המחשב](#).
- סגור את הצג והפוך את המחשב.
- שחרר את חמשת בורגי החיזוק הנועלים את תחתית בסיס המכלול.



- דחוף כלפי מעלה את המגרעת ליד הקצה הצר לפי הסימון והחלק את תחתית מכלול הבסיס לעבר הצד השמאלי של המחשב, והרים אותו.



1	תחתית מכלול הבסיס בדגם E5400	2	בורגי חיזוק (5)
---	------------------------------	---	-----------------

החלפת מכלול הבסיס בדגם E5400

⚠ התראה: לפני שמתחילים לבצע הליך כלשהו בסעיף זה, יש לעקוב אחר הוראות הבטיחות שסופקו עם המחשב. לעיון במידע על נהלים מומלצים נוספים בנושא בטיחות, בקר בדף הבית בנושא עמידה בדרישות התקינה באתר www.dell.com בכתובת www.dell.com/regulatory_compliance.

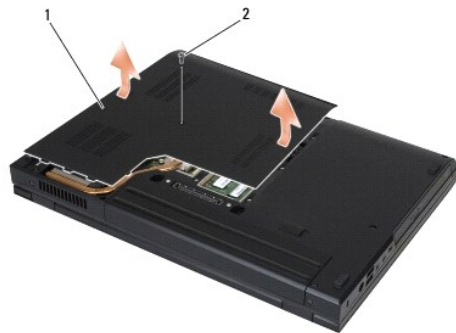
✍ הערה: הליך זה יוצא מנקודת הנחה שהשלמת תחילה את הליך ההסרה.

1. החלק פנימה את תחתית מכלול הבסיס בצד השמאלי של המחשב, לחץ כלפי מטה והובל אותו עד שיכנס למקומו בנקישה.
2. הדק את בורגי החיזוק וודא שתחתית מכלול הבסיס יושבת במקומה.
3. פעל על פי ההליכים בסעיף [אחרי העבודה על המחשב](#).

הסרת מכלול הבסיס בדגם E5500

⚠ התראה: לפני שמתחילים לבצע הליך כלשהו בסעיף זה, יש לעקוב אחר הוראות הבטיחות שסופקו עם המחשב. לעיון במידע על נהלים מומלצים נוספים בנושא בטיחות, בקר בדף הבית בנושא עמידה בדרישות התקינה באתר www.dell.com בכתובת www.dell.com/regulatory_compliance.

1. פעל על פי ההליכים בסעיף [לפני עבודה על המחשב](#).
2. סגור את הצג והפוך את המחשב.
3. הסר את הבורג היחיד מסוג 8 x 2.5 מ"מ המהדק את תחתית בסיס המכלול.
4. החלק את תחתית מכלול הבסיס לכיוון חזית המחשב והרם אותו.



1	תחתית מכלול הבסיס בדגם E5500	2	בורג 8 x 2.5 מ"מ
---	------------------------------	---	------------------

התקנה מחדש של תחתית מכלול הבסיס בדגם E5500

⚠ התראה: לפני שמתחילים לבצע הליך כלשהו בסעיף זה, יש לעקוב אחר הוראות הבטיחות שסופקו עם המחשב. לעיון במידע על נהלים מומלצים נוספים בנושא בטיחות, בקר בדף הבית בנושא עמידה בדרישות התקינה באתר www.dell.com בכתובת www.dell.com/regulatory_compliance.

🔧 הערה: הליך זה יוצא מנקודת הנחה שהשלמת תחילה את הליך ההסרה.

1. החלק את תחתית מכלול הבסיס לכיוון גב המחשב עד שישב לגמרי במקומו.
2. החזר למקומו את הבורג היחיד מסוג 8 x 2.5 מ"מ המהדק את תחתית בסיס המכלול.
3. פעל על פי ההליכים בסעיף [אחרי העבודה על המחשב](#).

[חזרה לדף התוכן](#)

עבודה על המחשב

Dell™ Latitude דגם E5400 ו-E5500 - מדריך שירות

- כלי עבודה מומלצים
- לפני עבודה על המחשב
- אחרי העבודה על המחשב

מסמך זה מספק הליכים להסרה ולהתקנה של הרכיבים במחשב. אלא אם מצוין אחרת, כל הליך יוצא מנקודת הנחה ש:

- ביצעת את השלבים בסעיף [לפני עבודה על המחשב](#).
- קראת את מידע הבטיחות הנלווה למחשב.
- בעת החלפת רכיב, הסרת כבר את המקור, אם היה מותקן.

הערה: הצבע של המחשב ורכיבים מסוימים עשויים להיראות שונה מהמוצג במסמך זה.

כלי עבודה מומלצים

כדי לבצע את ההליכים המתוארים במסמך זה, ייתכן שתזדקק לכלים הבאים:

- מברג קטן בעל ראש שטוח
- מברג פיליפס
- איזמל קטן מפלסטיק
- עדכון Flash BIOS (ראה באתר התמיכה של Dell בכתובת support.dell.com)

לפני עבודה על המחשב

על לפי הנחיות הבטיחות הבאות כדי לסייע בהגנה על המחשב מפני נזק אפשרי וכדי לסייע לשמור על בטיחותך האישית.

התראה: לפני שמתחילים לבצע הליך כלשהו בסעיף זה, יש לעקוב אחר הוראות הבטיחות שסופקו עם המחשב. לעיון במידע על נהלים מומלצים נוספים, בקר בדף הבית בנושא עמידה בדרישות התקינה באתר www.dell.com בכתובת: www.dell.com/regulatory_compliance.

הודעה: תיקונים במחשב יבוצעו על-ידי טכנאי שירות מוסמך בלבד. האחריות אינה מכסה נזק שייגרם עקב טיפול שאינו מאושר על-ידי Dell.

הודעה: כדי למנוע פריקה אלקטרוסטטית, פרוק מעצמך חשמל סטטי באמצעות רצועת הארקה לפרק היד או נגיעה במשטח מתכת לא צבוע, כגון מחבר בגב המחשב.

הודעה: טפל ברכיבים ובכרטיסים בזהירות. אל תגיע ברכיבים או במנגעים בכרטיס. החזק כרטיס בשוליו או בכך ההרכבה ממתכת. יש לאחוז ברכיבים, כגון מעבד, בקצוות ולא בפינים.

הודעה: בעת ניתוק כבל, משוך את מחבר הכבל או את לולאת השחרור שלו, ולא את הכבל עצמו. עבור מחברי כבלים עם לשוניות נעילה, דחף פנימה את לשוניות הנעילה כדי לשחרר את המחבר. בעת חיבור כבל, וודא שהמחברים מיושרים ומכוונים כהלכה, כדי למנוע נזק למחבר ו/או לפני המחבר.

1. וודא שמשטח העבודה שטוח ונקי כדי למנוע שריטות על כיסי המחשב.

2. כבה את המחשב.

1 | במערכת ההפעלה *Microsoft® Windows® XP*, לחץ על **Start** (התחל) ← **Shutdown** (כיבוי) ← **Shutdown** (כיבוי).

1 | במערכת ההפעלה *Microsoft Windows Vista®*, לחץ על **Start** (התחל) , הקש על סמל  החץ, ואז הקש **Shut Down** (כיבוי) על מנת לכבות את המחשב.

הערה: ודא שהמחשב כבוי ולא במצב ניהול צריכת חשמל. אם אין באפשרותך לכבות את המחשב באמצעות מערכת ההפעלה, לחץ לחיצה ארוכה על לחצן ההפעלה למשך 4 שניות.

3. נתק את המחשב ואת כל ההתקנים המחוברים משקעי החשמל שלהם.

הודעה: כדי לנתק כבל רשת, נתק תחילה את הכבל מהמחשב, ולאחר מכן נתק אותו מהשקע בקיר.

4. נתק מהמחשב את כל כבלי הטלפון או הרשת.

הודעה: כדי שלא לגרום נזק ללוח המערכת, יש להסיר את הסוללה מתא הסוללה לפני הטיפול במחשב.

5. נתק את כל ההתקנים החיצוניים והסר את כל הכרטיסים המותקנים לפני תחילת העבודה על המחשב.

1 | להסרת כרטיסים מותקנים, כגון ExpressCard ראה מדריך הטכנולוגיה של Dell™ במחשב שלך או בכתובת support.dell.com.

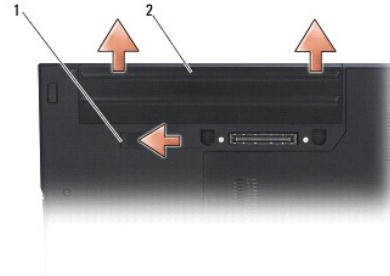
1 על מנת להוציא את המחשב מתחנת עגינה, ראה מדריך למשתמש E-Port או את המדריך למשתמש E-Port Plus באתר support.dell.com.

1 כדי להסיר סוללה מסוג Slice, עיין במדריך ההתקנה של הסוללה או ראה באתר support.dell.com.

6. הפוך את המחשב.

7. הסט את תפס שחרור הסוללה ימינה (מצב פתוח). ייתכן שיהיה עליך להחזיק את תפס השחרור במצב פתוח בזמן הסרת הסוללה.

8. החלק את הסוללה והוצא אותה מתא הסוללות.



1	תפס שחרור הסוללה	2	סוללה
---	------------------	---	-------

9. העמד שוב את המחשב כשפניו למעלה, פתח את הצג ולחץ על מתג ההפעלה כדי לבצע הארקה של לוח המערכת.

אחרי העבודה על המחשב

⏪ **הודעה:** לאחר סיום הליכי ההחלפה, ודא חיבור כל ההתקנים החיצוניים, כרטיסים, כבלים וכו' לפני הדלקת המחשב.

⏩ **הודעה:** כדי למנוע פגיעה במחשב, השתמש רק בסוללה המיועדת למחשב Dell™ המסוים שלך. אין להשתמש בסוללות שנועדו לשימוש במחשבים אחרים של Dell.

1. חבר התקנים חיצוניים שונים, כגון משפכלי יציאות, סוללה מסוג slice או cool slice, והחזר למקומם כרטיסים, כמו ExpressCard או כרטיס זכרון SD.

2. חבר למחשב את כבלי הטלפון או הרשת.

3. החזר את הסוללה. החלק את הסוללה לתוך תא הסוללה, עד שתיכנס למקומה בנקישה.

4. חבר את המחשב ואת כל ההתקנים המחוברים אל השקעים החשמליים שלהם.

5. הפעל את המחשב.

[חזרה לדרך התוכן](#)

שדרוג ה-BIOS

Dell™ Latitude™ דגם E5400 ו-E5500 - מדריך שירות

[עדכון ה-BIOS מתקליטור](#)

[עדכון ה-BIOS מהכונן הקשיח](#)

אם מדיה של תוכנית לעדכון BIOS, כגון תקליטור, מצורפת ללוח מערכת חדש, עדכן את ה-BIOS מהמדיה. אם אין ברשותך מדיה עם תוכנית לעדכון BIOS, ראה [עדכון ה-BIOS מהכונן הקשיח](#).

עדכון ה-BIOS מתקליטור

הודעה: חבר מתאם זרם חילופין לשקע חשמל שידוע כתקין, כדי למנוע הפסקה באספקת החשמל. אי ביצוע הוראה זו עלול לגרום נזק למערכת.

1. ודא שמתאם הזרם מחובר לשקע חשמל ושהסוללה הראשית מותקנת כהלכה.
2. הפעל את המחשב.
3. לחץ על לחצן ההוצאה שבחזית הכונן האופטי כדי לפתוח את מגש הכונן.
4. הכנס את תקליטור עדכון ה-BIOS במרכז מגש הכונן ולאחר מכן דחף בעדינות, כדי לסגור את המגש.
5. הפעל מחדש את המחשב.
6. כאשר מופיע הלוגו DELL, הקש מיידי על <F12>.

הערה: לחיצה ארוכה מדי על מקש במקלדת עלולה לגרום לכשל מקלדת. למניעת תקלה אפשרית במקלדת, הקש <F12> במרווחי זמן שווים עד להצגת **Boot Device Menu** (תפריט אתחול ההתקן).

אם אתה ממתין זמן רב מדי והלוגו של מערכת ההפעלה מופיע, המשך להמתין עד שיופיע שולחן העבודה של [®] Windows [®] Microsoft, ולאחר מכן כבה את המחשב ונסה שנית.

7. ב- **Boot Device Menu** (תפריט אתחול ההתקן), השתמש במקשי החצים למעלה ולמטה או הקש על המספר המתאים במקלדת כדי להאיר את **CD-ROM** ולאחר מכן הקש <Enter>.

הערה: התכונה Quickboot (אתחול מהיר) משנה את רצף האתחול עבור האתחול הנוכחי בלבד. בעת הפעלת המחשב מחדש, המחשב מבצע אתחול לפי רצף האתחול שצוין בהתקנת המערכת.

הודעה: לאחר התחלת תהליך זה, אל תפסיק אותו. דבר זה עלול לגרום נזק למערכת.

8. בצע את ההוראות המופיעות על המסך. המחשב ממשיך באתחול ומעדכן את ה-BIOS החדש. עם השלמת עדכון הפלאש, המחשב מאתחל מחדש אוטומטית.

9. הסר את התקליטור עם תוכנית עדכון ה-BIOS מהכונן.

עדכון ה-BIOS מהכונן הקשיח

הודעה: חבר מתאם זרם חילופין לשקע חשמל שידוע כתקין, כדי למנוע הפסקה באספקת החשמל. אי ביצוע הוראה זו עלול לגרום נזק למערכת.

1. ודא שמתאם הזרם מחובר לשקע חשמל, שהסוללה הראשית מותקנת כהלכה ושכבל הרשת מחובר.
2. הפעל את המחשב.
3. אתר את קובץ עדכון ה-BIOS העדכני ביותר עבור המחשב שברשותך באתר support.dell.com.
4. לחץ על **Download Now** (הורד עכשיו) להורדת הקובץ.
5. אם מופיע החלון **Export Compliance Disclaimer** (הצהרת ציות עבור ייצוא), לחץ על **Yes, I Accept this Agreement** (כן, אני מאשר הסכם זה).
6. בחלון **File Download** (הורדת קובץ), לחץ על **Save this program to disk** (שמור תוכנית זו לדיסק) ולאחר מכן לחץ על **OK** (אישור).
7. בחלון **Save In** (שמור ב), לחץ על החץ למטה כדי להציג את התפריט **Save In** (שמור ב), בחר **Desktop** (שולחן עבודה) ולאחר מכן לחץ על **Save** (שמור).
הקובץ יורד לשולחן העבודה שלך.

8. אם מופיע החלון **Download Complete** (הורדה הושלמה), לחץ על **Close** (סגור).

סמל הקובץ יופיע בשולחן העבודה תחת שם הזהה לקובץ עדכון ה-BIOS אשר הורד.

9. לחץ פעמיים על סמל הקובץ בשולחן העבודה ובצע את ההוראות שמופיעות על המסך.

[חזרה לדרף התוכן](#)

סוללת מטבע

Dell™ Latitude™ דגם E5400 ו-E5500 - מדריך שירות

[הסרת סוללת המטבע](#)

[התקנה חזרה של סוללת המטבע](#)

הסרת סוללת המטבע

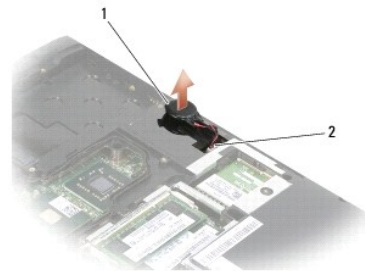
⚠ התראה: לפני שמתחילים לבצע הליך כלשהו בסעיף זה, יש לעקוב אחר הוראות הבטיחות שסופקו עם המחשב. למידע נוסף אודות שיטות העבודה המומלצות בנושא בטיחות, עיין בדף הבית Regulatory Compliance Homepage באתר של www.dell.com בכתובת: www.dell.com/regulatory_compliance.

1. פעל על פי ההליכים בסעיף [לפני עבודה על המחשב](#).

2. הסר את תחתית מכלול הבסיס (ראה [הסרת מכלול הבסיס בדגם E5400](#) או [הסרת מכלול הבסיס בדגם E5500](#)).

3. נתק את מחבר הכבל של סוללת המטבע מלוח המערכת.

4. הרם את סוללת המטבע מלוח המערכת.



1	סוללת מטבע E5400	2	מחבר כבל סוללת מטבע
---	------------------	---	---------------------



1	סוללת מטבע E5500	2	מחבר כבל סוללת מטבע
---	------------------	---	---------------------

התקנה חזרה של סוללת המטבע

⚠ התראה: לפני שמתחילים לבצע הליך כלשהו בסעיף זה, יש לעקוב אחר הוראות הבטיחות שסופקו עם המחשב. למידע נוסף אודות שיטות העבודה המומלצות בנושא בטיחות, עיין בדף הבית Regulatory Compliance Homepage באתר של www.dell.com בכתובת: www.dell.com/regulatory_compliance.

⚠ הערה: הליך זה יוצא מנקודת הנחה שהשלמת תחילה את הליך ההסרה.

1. חבר את מחבר כבל סוללת המטבע אל לוח המערכת.

2. מקם את סוללת המטבע בלוח המערכת.

3. הסר את תחתית מכלול הבסיס (ראה [החליפת מכלול הבסיס בדגם E5400](#) או [התקנה מחדש של תחתית מכלול הבסיס בדגם E5500](#)).

4. בצע את ההליכים בסעיפים [אחרי העבודה על המחשב](#).

[חזרה לדף התוכן](#)

מודול מעבד

Dell™ Latitude™ דגם E5400 ו-E5500 - מדריך שירות

[הסרת מודול המעבד](#)

[התקנה מחדש מודול המעבד](#)

הסרת מודול המעבד

⚠ התראה: לפני שתתחיל לבצע את ההליך הבא, פעל לפי הוראות הבטיחות המצורפות למחשב שברשותך. למידע נוסף אודות שיטות העבודה המומלצות בנושא בטיחות, עיין בדף הבית Regulatory Compliance Homepage באתר של www.dell.com/regulatory_compliance.
⚠ התקנה מחדש מודול המעבד

1. בצע את ההוראות בסעיף [לפני עבודה על המחשב](#).
 2. הסר את תחתית מכלול הבסיס (ראה [הסרת מכלול הבסיס בדגם E5400](#) או [החלפת מכלול הבסיס בדגם E5400](#)).
 3. הסר את המאוורר (ראה [הסרת המאוורר](#)).
 4. הסר את גוף הקרור של המעבד (ראה [הסרת גוף קרור המעבד](#)).
- ⓘ הודעה:** כדי למנוע נזק למעבד, החזק את המברג כך שיהיה ניצב למעבד בעת סיבוב בורג הפיקה.
5. כדי לשחרר את שקע ה-ZIF, השתמש במברג קטן ושטוח וסובב את בורג הפיקה של שקע ה-ZIF כנגד כיוון השעון עד למעצור הפיקה.



1	2	ZIF שקע
---	---	---------

- ⓘ הודעה:** כדי להבטיח קירור מרבי של המעבד, אין לגעת באזורים מעבירי החום בגוף הקירור של המעבד. השמן שנמצא על העור עלול להפחית את יכולת העברת החום של הרפידות התרמיות.
- ⓘ הודעה:** בעת הסרת מודול המעבד, משוך את המודול ישר כלפי מעלה. היזהר שלא לכופף את הפינים במודול המעבד.
6. הרם את מודול המעבד משקע ה-ZIF.

התקנה מחדש מודול המעבד

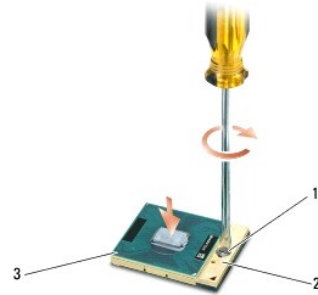
⚠ התראה: לפני שתתחיל לבצע את ההליך הבא, פעל לפי הוראות הבטיחות המצורפות למחשב שברשותך. למידע נוסף אודות שיטות העבודה המומלצות בנושא בטיחות, עיין בדף הבית Regulatory Compliance Homepage באתר של www.dell.com/regulatory_compliance.

- ⓘ הודעה:** אין לגעת בקונויית המעבד. לחץ על המעבד והחזק אותו למטה על הבסיס שעליו מורכבת הקונוייה תוך כדי סיבוב בורג הפיקה, כדי למנוע מגע מקוטע בין בורג הפיקה לבין המעבד.
- ⓘ הודעה:** ודא ששפת הפיקה נמצא במצב פתוח לגמרי, לפני הכנסת מודול המעבד. הכנסה כהלכה של מודול המעבד בשקע ה-ZIF אינה מחייבת הפעלת כוח. מודול מעבד שלא הוכנס כהלכה עלול לגרום לחיבור מקוטע או לנזק תמידי למיקרו-מעבד ולשקע ה-ZIF.
- ⓘ הערה:** בעת התקנת מעבד חדש, תקבל גוף קירור חדש עבור המעבד שישלול רפידה תרמית מודבקת, או שתקבל רפידה תרמית חדשה יחד עם גיליון טכני שמתאר התקנה נכונה.
- ⓘ הערה:** הליך זה יוצא מנקודת הנחה שהשלמת תחילה את הליך ההסרה.

1. יישר את הפינה של פין 1 במודול המעבד עם הפינה של פין 1 בשקע ה-ZIF ולאחר מכן הכנס את מודול המעבד.

הערה: הפינה של פין 1 במודול המעבד כוללת משולש שמתיישר עם המשולש בפינה של פין 1 בשקע ה-ZIF.

כאשר מודול המעבד מחובר כהלכה, כל ארבע הפינות מיושרות באותו גובה. אם פינה אחת או יותר של המודול גבוהה מהאחרות, המודול אינו מחובר כהלכה.



1	בורג פיקה של שקע ZIF	2	שקע ZIF
3	פינה של פין 1		

הודעה: כדי למנוע נזק למעבד, החזק את המברג כך שיהיה ניצב למעבד בעת סיבוב בורג הפיקה.

2. הדק את שקע ה-ZIF על-ידי סיבוב בורג הפיקה בכיוון השעון, כדי לאבטח את מודול המעבד ללוח המערכת.
3. החזר את גוף הקורר של המעבד (ראה [החלפת גוף קורר המעבד](#)).
4. התקן חזרה את המאוורר (ראה [התקנה מחדש של המאוורר](#)).
5. הסר את תחתית מכלול הבסיס (ראה [החלפת מכלול הבסיס בדגם E5400](#) או [התקנה מחדש של תחתית מכלול הבסיס בדגם E5500](#)).
6. בצע את ההליכים בסעיפים [אחרי העבודה על המחשב](#).

[חזרה לדף התוכן](#)

גוף קרור המעבד

Dell™ Latitude™ דגם E5400 ו-E5500 - מדריך שירות

[הסרת גוף קרור המעבד](#)

[החלפת גוף קרור המעבד](#)

הסרת גוף קרור המעבד

⚠ התראה: לפני שתתחיל לבצע את ההליך הבא, פעל לפי הוראות הבטיחות המצורפות למחשב שברשותך. לעיון במידע על נהלים מומלצים נוספים, בקר בדף הבית בנושא עמידה בדרישות התקינה באתר www.dell.com בכתובת: www.dell.com/regulatory_compliance.

1. בצע את ההוראות בסעיף [לפני עבודה על המחשב](#).
2. הסר את תחתית מכלול הבסיס (ראה [הסרת מכלול הבסיס בדגם E5400](#) או [הסרת מכלול הבסיס בדגם E5500](#)).
3. הסר את המאוורר (ראה [הסרת המאוורר](#)).
4. בזה אחר זה, שחרר את ארבעת בורגי החיזוק הממוספרים, המהדקים את גוף הקרור של המעבד ללוח המערכת.
5. שחרר את יתר בורגי החיזוק המהדקים את גוף הקרור של המעבד אל לוח המערכת והרם אותו בזווית אל מחוץ למחשב.



1 גוף קרור המעבד בדגם E5400 2 בורגי חיזוק (5)



1 גוף קרור המעבד בדגם E5500 2 בורגי חיזוק (5)

החלפת גוף קרור המעבד

⚠ התראה: לפני שתתחיל לבצע את ההליך הבא, פעל לפי הוראות הבטיחות המצורפות למחשב שברשותך. לעיון במידע על נהלים מומלצים נוספים, בקר בדף הבית בנושא עמידה בדרישות התקינה באתר www.dell.com בכתובת: www.dell.com/regulatory_compliance.

⚠ הערה: הליך זה יוצא מנקודת הנחה שהשלמת תחילה את הליך ההסרה.

1. יישר את גוף קרור המעבד והדק אותו עם הבורג הקרוב ביותר לחזית המחשב.

2. יישר את חמשת בורגי החיזוק שבגוף הקרור של המעבד עם חורי הבורגים שבלוח המערכת והדק את הברגים. חזק לפי הסדר את ארבעת הברגים הממוספרים ואז חזק את הבורג החמישי.

3. התקן בחזרה את המאוורר (ראה [התקנה מחדש של המאוורר](#)).

4. החזר את תחנית מכלול הבסיס למקומה (ראה [החלפת מכלול הבסיס בדגם E5400](#) או [התקנה מחדש של תחנית מכלול הבסיס בדגם E5500](#)).

5. בצע את ההליכים בסעיפים [אחרי העבודה על המחשב](#).

[חזרה לדף התוכן](#)

צג

Dell™ Latitude™ דגם E5400 ו-E5500 - מדריך שירות

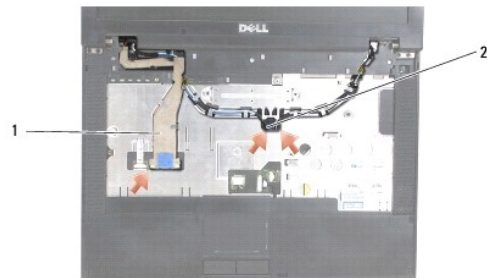
- [מכלול הצג בדגם E5400](#)
- [לוח הצג הקדמי בדגם E5400](#)
- [צירי הצג בדגם E5400](#)
- [הופר הצג בדגם E5400](#)
- [לוח הצג בדגם E5400](#)
- [כבל צג בדגם E5400](#)
- [מכלול הצג בדגם E5500](#)
- [לוח הצג הקדמי בדגם E5500](#)
- [צירי הצג בדגם E5500](#)
- [הופר הצג בדגם E5500](#)
- [לוח הצג בדגם E5500](#)
- [כבל צג בדגם E5500](#)

מכלול הצג בדגם E5400

הסרת מכלול הצג בדגם E5400

⚠ התראה: לפני שתתחיל לבצע את ההליך הבא, פעל לפי הוראות הבטיחות המפורטות למחשב שברשותך. לעיון במידע נוסף על נהלי בטיחות מומלצים בקר בדף הבית בנושא עמידה בדרישות התקינה באתר www.dell.com בכתובת: www.dell.com/regulatory_compliance.

1. בצע את ההוראות בסעיף [לפני עבודה על המחשב](#).
 2. הסר את תחתית מכלול הבסיס (ראה [הסרת מכלול הבסיס בדגם E5400](#)).
 3. הסר את כיסוי הציר (ראה [הסרת כיסוי הציר](#)).
 4. הסר את המקלדת (ראה [הסרת המקלדת](#)).
 5. הסר את כבל הצג מלוח המערכת במשיכה של הלשונית הכחולה הסמוכה למחבר כבל הצג.
 6. הסר בזהירות את כבל הצג על ידי הרחקתו מלשוניות הפלסטיק והמתכת של מוביל הכבל.
- ⏪ הודעה:** הקפד שכבל הצג וכבלי האנטנה לא יתפסו מתחת ללשוניות המובילות במשענת כף היד.



1	כבל צג	2	כבלי אנטנה
---	--------	---	------------

7. הפוך את המחשב. נתק את כבלי האנטנה מהכרטיסים שלהם והסר אותם על ידי הוצאתם ממובילי הכבל בתחתית המחשב.

8. העבר את כבלי האנטנה דרך החור במשענת כף היד.

9. הסר את כבלי האנטנה ממובילי הכבל שעל חלקו העליון של המחשב.

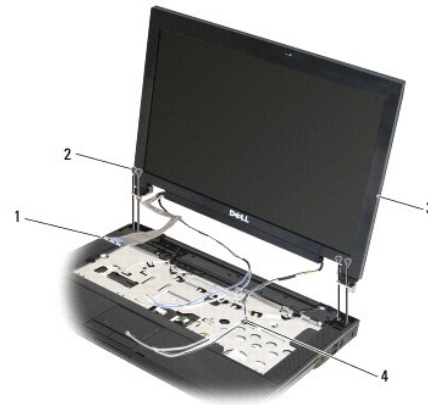
01. הסר את ארבעת הברגים מסוג 2.5 x 5 מ"מ (שניים לכל צד) בחלקו העליון של המחשב, הנועלים את הצירים המתכתיים.

11. הסר את שני בורגי ה- 2.5 X 8 מ"מ המהדקים את הצירים הממוקמים בתחתית המחשב.



1 | בורגי 2.5 X 8 מ"מ תחתונים (2)

21. הרם והוצא את מכלול הצג והציר מהמחשב.



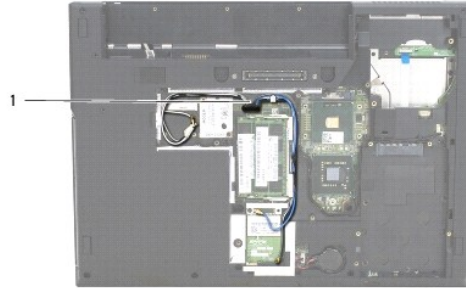
1	מחבר כבל צג	2	בורגי 2.5 X 5 מ"מ עליונים (4)
3	מכלול צג	4	כבלי אנטנה (2)

התקנה מחדש של מכלול הצג E5400

⚠ התראה: לפני שתתחיל לבצע את הליך הבא, פעל לפי הוראות הבטיחות המוצגות למחשב שברשותך. לעיון במידע נוסף על נהלי בטיחות מומלצים בקר בדף הבית בנושא עמידה בדרישות התקינה באתר www.dell.com/regulatory_compliance.

🔧 הערה: הליך זה יוצא מנקודת הנחה שהשלמת תחילה את הליך ההסרה.

1. יישר את צירי הצג עם החורים שבבסיס המחשב ולאחר מכן הורד את הצג למקומו.
2. הסר את שני בורגי 2.5 x 8 מ"מ שבתחתית וארבעה בורגי 2.5 X 5 מ"מ (שניים לכל צד) בחלקו העליון של המחשב.
3. **🔄 הודעה:** הקפד לנתב כראוי את כבלי הצג והאנטנה וודא שהם מהודקים היטב מתחת ללשוניות הפלסטיק שבמשענת כף היד. נתב את כבל הצג וכבלי האנטנה מתחת ללשוניות המובילות על משענת כף היד.
3. חבר את כבל הצג ללוח המערכת.
4. העבר את כבלי האנטנה דרך החור שבמשענת כף היד ובסיס המחשב.
5. הכנס את כבלי האנטנה לתוך מובילי הכבל באותו מקום בו היו ממוקמים מתחילה.



1 כבלי אנטנה

6. חבר את כבלי האנטנה לכרטיסי ה- WLAN, WPAN האופציונליים שהגיעו עם המחשב.

7. החזר את המקלדת (ראה [החזרת המקלדת](#)).

8. החזר את כיסוי הציור (ראה [החזרת כיסוי הציור למקומו](#)).

9. סגור את הצג והפוך את המחשב.

01. החזר את תחתית מכלול הבסיס (ראה [החלפת מכלול הבסיס בדגם E5400](#)).

11. בצע את ההליכים בסעיפים [אחרי העבודה על המחשב](#).

לוח הצג הקדמי בדגם E5400

הסרת לוח הצג הקדמי בדגם E5400

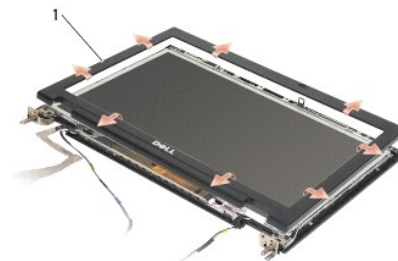
⚠ התראה: לפני שתתחיל לבצע את ההליך הבא, פעל לפי הוראות הבטיחות המפורטות למחשב שברשותך. לעיון במידע נוסף על נהלי בטיחות מומלצים בקר בדף הבית בנושא עמידה בדרישות התקינה באתר www.dell.com/regulatory_compliance.
www.dell.com

1. בצע את ההוראות בסעיף [לפני עבודה על המחשב](#).

2. הסר את כיסוי הציור (ראה [הסרת כיסוי הציור](#)).

3. הסר את המקלדת (ראה [הסרת המקלדת](#)).

4. הסר את מכלול הצג (ראה [הסרת מכלול הצג בדגם E5400](#)).



1 לוח הצג הקדמי

⚠ הודעה: הסרת הלוח הקדמי מהמכסה העליון מחייבת זהירות רבה, כדי למנוע פגיעה בלוח הקדמי.

5. התחל מהחלק התחתון האמצעי של לוח הצג, השתמש באצבעותיך כדי להפריד את הלוח הקדמי מהמסכה העליון ולאחר מכן הרם את השוליים הפנימיים כדי להפריד את שאר הלוח הקדמי.

התקנה מחדש של לוח הצג הקדמי בדגם E5400

⚠ התראה: לפני שתתחיל לבצע את ההליך הבא, פעל לפי הוראות הבטיחות המצורפות למחשב שברשותך. לעיון במידע נוסף על נהלי בטיחות מומלצים בקר בדף הבית בנושא עמידה בדרישות התקינה באתר www.dell.com בכתובת: www.dell.com/regulatory_compliance.
✍ הערה: הליך זה יוצא מנקודת הנחה שהשלמת תחילה את הליך ההסרה.

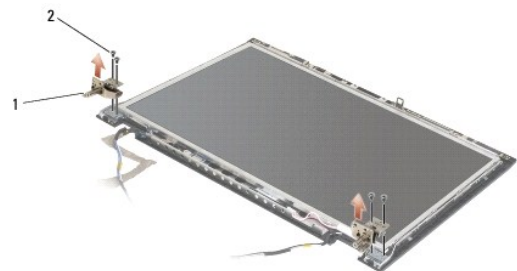
1. התחל בפניה כלשהי והשתמש באצבעותיך כדי להכניס בעדינות את הלוח הקדמי למקומו ולחברו למסכה העליון.
2. התקן מחדש את מכלול הצג (ראה [התקנה מחדש של מכלול הצג E5400](#)).
3. החזר את המקלדת (ראה [החזרת המקלדת](#)).
4. החזר את כיסוי הציר (ראה [החזרת כיסוי הציר למקומו](#)).
5. סגור את הצג והפוך את המחשב.
6. החזר את תחנית מכלול הבסיס (ראה [החלפת מכלול הבסיס בדגם E5400](#)).
7. בצע את ההליכים בסעיפים [אחרי העבודה על המחשב](#).

צירי הצג בדגם E5400

הסרת צירי הצג בדגם E5400

⚠ התראה: לפני שתתחיל לבצע את ההליך הבא, פעל לפי הוראות הבטיחות המצורפות למחשב שברשותך. לעיון במידע נוסף על נהלי בטיחות מומלצים בקר בדף הבית בנושא עמידה בדרישות התקינה באתר www.dell.com בכתובת: www.dell.com/regulatory_compliance.

1. בצע את ההוראות בסעיף [לפני עבודה על המחשב](#).
2. הסר את כיסוי הציר (ראה [הסרת כיסוי הציר](#)).
3. הסר את המקלדת (ראה [הסרת המקלדת](#)).
4. הסר את מכלול הצג (ראה [הסרת מכלול הצג בדגם E5400](#)).
5. הסר את הלוח הקדמי של הצג (ראה [הסרת לוח הצג הקדמי בדגם E5400](#)).
6. הסר את ארבעת בורגי M2.5 x 5 מ"מ (שניים בכל צד) המהדקים את צירי הצג לכיסוי הצג.



1	ציר	2	בורגי M2.5 X 5 מ"מ (4)
---	-----	---	------------------------

החזרת צירי הצג בדגם E5400

⚠ התראה: לפני שתתחיל לבצע את ההליך הבא, פעל לפי הוראות הבטיחות המצורפות למחשב שברשותך. לעיון במידע נוסף על נהלי בטיחות מומלצים בקר בדף הבית בנושא עמידה בדרישות התקינה באתר www.dell.com/regulatory_compliance בכתובת: www.dell.com

✍ הערה: הליך זה יוצא מנקודת הנחה שהשלמת תחילה את הליך ההסרה.

1. החזר את ארבעת בורגי 5 x 2.5 מ"מ (שניים בכל צד) המהדקים את צירי הצג לכיסוי הצג.

✍ הערה: לוחות צירי הצג מסומנים L (שמאל) ו-R (מימין).

2. התקן בחזרה את הלוח הקדמי של הצג (ראה [התקנה מחדש של לוח הצג הקדמי בדגם E5500](#)).

3. התקן מחדש את מכלול הצג (ראה [התקנה מחדש של מכלול הצג E5400](#)).

4. החזר את המקלדת (ראה [החזרת המקלדת](#)).

5. החזר את כיסוי הציור (ראה [החזרת כיסוי הציור למקומו](#)).

6. סגור את הצג והפוך את המחשב.

7. החזר את תחנית מכלול הבסיס (ראה [החלפת מכלול הבסיס בדגם E5400](#)).

8. בצע את ההליכים בסעיפים [אחרי העבודה על המחשב](#).

הופך הצג בדגם E5400

הסרת הופך הצג בדגם E5400

⚠ התראה: לפני שתתחיל לבצע את ההליך הבא, פעל לפי הוראות הבטיחות המצורפות למחשב שברשותך. לעיון במידע נוסף על נהלי בטיחות מומלצים בקר בדף הבית בנושא עמידה בדרישות התקינה באתר www.dell.com/regulatory_compliance בכתובת: www.dell.com

⏪ הודעה: הסרת הלוח הקדמי מהמכסה העליון מחייבת זהירות רבה, כדי למנוע פגיעה בלוח הקדמי.

1. בצע את ההוראות בסעיף [לפני עבודה על המחשב](#).

2. הסר את כיסוי הציור (ראה [הסרת כיסוי הציור](#)).

3. הסר את המקלדת (ראה [הסרת המקלדת](#)).

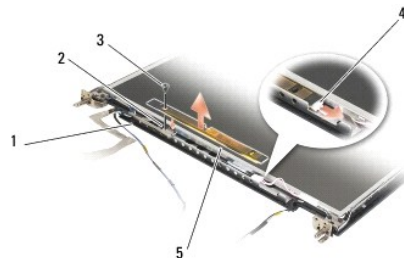
4. הסר את מכלול הצג (ראה [הסרת מכלול הצג בדגם E5400](#)).

5. הסר את הלוח הקדמי של הצג (ראה [הסרת לוח הצג הקדמי בדגם E5400](#)).

6. הסר את בורג ה- 5 x 2.5 מ"מ מהופך הצג.

7. נתק את שני מחברי הופך הצג.

8. הרם והוצא את הופך הצג ממכלול הצג.



מכסה עליון	2	מחבר הופך צג
בורג M2.5 X 5 מ"מ (1)	4	מחבר הופך צג
הופך צג		

התקנה מחדש של הופך הצג בדגם E5400

⚠ התראה: לפני שתתחיל לבצע את ההליך הבא, פעל לפי הוראות הבטיחות המצורפות למחשב שברשותך. לעיון במידע נוסף על נהלי בטיחות מומלצים בקר בדף הבית בנושא עמידה בדרישות התקינה באתר www.dell.com בכתובת: www.dell.com/regulatory_compliance.

🖨 הערה: הליך זה יוצא מנקודת הנחה שהשלמת תחילה את הליך ההסרה.

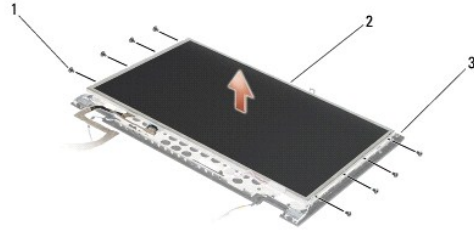
1. חבר את שני מחברי הופך הצג להופך הצג.
2. הברג חזרה את בורג ה-M2 X 5 מ"מ המהדק את הופך הצג.
3. התקן בחזרה את הלוח הקדמי של הצג (ראה [התקנה מחדש של לוח הצג הקדמי בדגם E5400](#)).
4. התקן מחדש את מכלול הצג (ראה [התקנה מחדש של מכלול הצג E5400](#)).
5. החזר את המקלדת (ראה [החזרת המקלדת](#)).
6. החזר את כיסוי הציר (ראה [החזרת כיסוי הציר למקומו](#)).
7. סגור את הצג והפוך את המחשב.
8. החזר את תחתית מכלול הבסיס (ראה [החלפת מכלול הבסיס בדגם E5400](#)).
9. בצע את ההליכים בסעיפים [אחרי העבודה על המחשב](#).

לוח הצג בדגם E5400

הסרת לוח הצג בדגם E5400

⚠ התראה: לפני שתתחיל לבצע את ההליך הבא, פעל לפי הוראות הבטיחות המצורפות למחשב שברשותך. לעיון במידע נוסף על נהלי בטיחות מומלצים בקר בדף הבית בנושא עמידה בדרישות התקינה באתר www.dell.com בכתובת: www.dell.com/regulatory_compliance.

1. בצע את ההוראות בסעיף [לפני עבודה על המחשב](#).
2. הסר את כיסוי הציר (ראה [הסרת כיסוי הציר](#)).
3. הסר את המקלדת (ראה [הסרת המקלדת](#)).
4. הסר את מכלול הצג (ראה [הסרת מכלול הצג בדגם E5400](#)).
5. הסר את הלוח הקדמי של הצג (ראה [הסרת לוח הצג הקדמי בדגם E5400](#)).
6. הסר את הופך הצג (ראה [הסרת הופך הצג בדגם E5400](#)).
7. הסר את שמונת בורגי ה-M2 X 3 מ"מ (ארבעה בכל צד של לוח הצג) מלוחות צירי הצג.



1	בורגי M2 X 3 מ"מ (8) (בלוחות צירי הצג)	2	לוח הצג
3	מכסה עליון		

8. הרם והוצא את לוח הצג מתוך המכסה העליון.

התקנה מחדש של לוח הצג בדגם E5400

⚠ התראה: לפני שתתחיל לבצע את ההליך הבא, פעל לפי הוראות הבטיחות המצורפות למחשב שברשותך. לעיון במידע נוסף על נהלי בטיחות מומלצים בקר בדף הבית בנושא עמידה בדרישות התקינה באתר www.dell.com/regulatory_compliance בכתובת: www.dell.com/regulatory_compliance.
📄 הערה: הליך זה יוצא מנקודת הנחה שהשלמת תחילה את הליך ההסרה.

1. הברג חזרה את שמונה בורגי ה-M2 X 3 מ"מ (ארבעה בכל צד של לוח הצג) כדי להדק את לוח הצג ללוחות צירי הצג.
2. מקם את מכלול לוח הצג על המכסה העליון.
3. התקן חזרה את הופך הצג (ראה [התקנה מחדש של הופך הצג בדגם E5400](#)).
4. התקן בחזרה את הלוח הקדמי של הצג (ראה [התקנה מחדש של לוח הצג הקדמי בדגם E5400](#)).
5. התקן מחדש את מכלול הצג (ראה [התקנה מחדש של מכלול הצג E5400](#)).
6. החזר את המקלדת (ראה [החזרת המקלדת](#)).
7. החזר את כיסוי הציר (ראה [החזרת כיסוי הציר למקומו](#)).
8. סגור את הצג והפוך את המחשב.
9. החזר את תחנית מכלול הבסיס (ראה [החלפת מכלול הבסיס בדגם E5400](#)).
01. בצע את ההליכים בסעיפים [אחרי העבודה על המחשב](#).

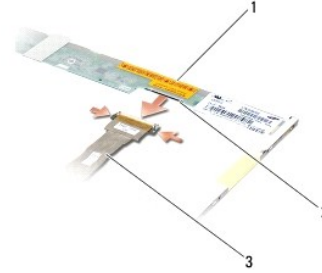
כבל צג בדגם E5400

הסרת כבל הצג בדגם E5400

⚠ התראה: לפני שתתחיל לבצע את ההליך הבא, פעל לפי הוראות הבטיחות המצורפות למחשב שברשותך. לעיון במידע נוסף על נהלי בטיחות מומלצים בקר בדף הבית בנושא עמידה בדרישות התקינה באתר www.dell.com/regulatory_compliance בכתובת: www.dell.com/regulatory_compliance.

1. בצע את ההוראות בסעיף [לפני עבודה על המחשב](#).
2. הסר את כיסוי הציר (ראה [הסרת כיסוי הציר](#)).
3. הסר את המקלדת (ראה [הסרת המקלדת](#)).

4. הסר את ארבעת בורגי ה- M2.5 X 5 מ"מ מצירי הצג.
5. הסר את מכלול הצג (ראה [הסרת מכלול הצג בדגם E5400](#)).
6. הסר את הלוח הקדמי של הצג (ראה [הסרת לוח הצג הקדמי בדגם E5400](#)).
7. הסר את הופך הצג (ראה [הסרת הופך הצג בדגם E5400](#)).
8. הסר את לוח הצג (ראה [הסרת לוח הצג בדגם E5400](#)).
9. נתק את כבל הצג מהמחבר שבגב לוח הצג.



1	לוח הצג	2	מחבר כבל צג
3	כבל צג		

התקנה מחדש של כבל הצג בדגם E5400

⚠ התראה: לפני שתתחיל לבעב את ההליך הבא, פעל לפי הוראות הבטיחות המצורפות למחשב שברשותך. לעיון במידע נוסף על נהלי בטיחות מומלצים בקר בדף הבית בנושא עמידה בדרישות התקינה באתר www.dell.com/regulatory_compliance בכתובת: www.dell.com/regulatory_compliance.

🖥 הערה: הליך זה יוצא מנקודת הנחה שהשלמת תחילה את הליך ההסרה.

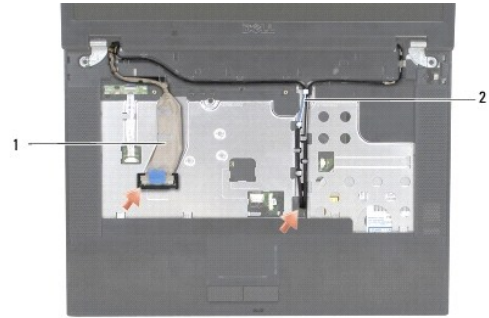
1. חבר את כבל הצג למחבר שבגב לוח הצג.
2. התקן חזרה את לוח הצג (ראה [התקנה מחדש של לוח הצג בדגם E5400](#)).
3. התקן חזרה את הופך הצג (ראה [התקנה מחדש של הופך הצג בדגם E5400](#)).
4. התקן בחזרה את הלוח הקדמי של הצג (ראה [התקנה מחדש של לוח הצג הקדמי בדגם E5400](#)).
5. התקן מחדש את מכלול הצג (ראה [התקנה מחדש של מכלול הצג E5400](#)).
6. החזר את המקלדת (ראה [החזרת המקלדת](#)).
7. החזר את כיסוי הציר (ראה [החזרת כיסוי הציר למקומו](#)).
8. סגור את הצג והפוך את המחשב.
9. החזר את תחתית מכלול הבסיס (ראה [החלפת מכלול הבסיס בדגם E5400](#)).
01. בצע את ההליכים בסעיפים [אחרי העבודה על המחשב](#).

מכלול הצג בדגם E5500

הסרת מכלול הצג בדגם E5500

⚠ התראה: לפני שתתחיל לבצע את ההליך הבא, פעל לפי הוראות הבטיחות המצורפות למחשב שברשותך. לעיון במידע נוסף על נהלי בטיחות מומלצים בקר בדף הבית בנושא עמידה בדרישות התקינה באתר www.dell.com בכתובת: www.dell.com/regulatory_compliance.

1. בצע את ההוראות בסעיף [לפני עבודה על המחשב](#).
 2. הסר את תחתית מכלול הבסיס (ראה [הסרת מכלול הבסיס בדיגם E5400](#)).
 3. הסר את כיסוי הציר (ראה [הסרת כיסוי הציר](#)).
 4. הסר את המקלדת (ראה [הסרת המקלדת](#)).
 5. הסר את כבל הצג מלוח המערכת במשיכה של הלשונית הכחולה הסמוכה למחבר כבל הצג.
- 🔁 הודעה:** הקפד שכבל הצג וכבלי האנטנה לא יתפסו מתחת ללשוניות הפלסטיק שבמשענת כף היד.



1	כבל צג	2	כבלי אנטנה
---	--------	---	------------

6. הסר בזהירות את כבל הצג על ידי הרחקתו מלשוניות הפלסטיק והמתכת של מובילי הכבל.
7. הפוך את המחשב והסר את כבלי האנטנה על ידי הוצאתם ממובילי הכבל אשר בחלקו התחתון של המחשב.
8. העבר את כבלי האנטנה דרך החור במשענת כף היד.
9. הסר את כבלי האנטנה ממובילי הכבל שעל חלקו העליון של המחשב.
01. הסר את שני הברגים מסוג M2.5 X 8 מ"מ שבחלקו העליון של המחשב, המהדקים את צירי המתכת.
11. הסר את שני בורגי ה-M2.5 X 8 מ"מ המהדקים את הצירים הממוקמים בתחתית המחשב.



1	בורגי M2.5 X 8 מ"מ תחתונים (2)
---	--------------------------------

21. הרום והוצא את מכלול הצג והציר מהמחשב.



1	מחבר כבל צג	2	בורגי M2.5 X 8 מ"מ (2)
3	מכלול צג	4	כבלי אנטנה (2)

התקנה מחדש של מכלול הצג בדגם E5500

התראה: לפני שתתחיל לבצע את ההליך הבא, פעל לפי הוראות הבטיחות המוצגות למחשב שברשותך. לעיון במידע נוסף על נהלי בטיחות מומלצים בקר בדף הבית בנושא עמידה בדרישות התקינה באתר www.dell.com בכתובת: www.dell.com/regulatory_compliance.

הערה: הליך זה יוצא מנקודת הנחה שהשלמת תחילה את הליך ההסרה.

1. יישר את צירי הצג עם החורים שבבסיס המחשב ולאחר מכן הורד את הצג למקומו.
 2. החזר את שני זוגות בורגי הציר מסוג M2.5 x 8 מ"מ אשר בחלקו התחתון והעליון של המחשב.
- הודעה:** הקפד לנתב כהלכה את כבלי האנטנה וודא שהם מהודקים היטב מתחת ללשוניות הפלסטיק שעל משענת כף היד.



1 כבלי אנטנה

3. נתב את כבל הצג וכבלי האנטנה מתחת ללשוניות הפלסטיק במשענת כף היד.
4. העבר את כבלי האנטנה דרך החור שבמשענת כף היד ובסיס המחשב.
5. חבר את כבל הצג למחבר כבל הצג בלוח המערכת.
6. החזר את המקלדת (ראה [החזרת המקלדת](#)).
7. החזר את כיסוי הציר (ראה [החזרת כיסוי הציר למקומו](#)).

8. סגור את הצג והפוך את המחשב.

9. חזרו את תחתית מכלול הבסיס (ראה [התקנה מחדש של תחתית מכלול הבסיס בדגם E5500](#)).

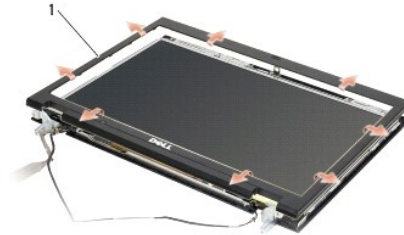
01. בצע את ההליכים בסעיפים [אחרי העבודה על המחשב](#).

לוח הצג הקדמי בדגם E5500

הסרת לוח הצג הקדמי בדגם E5500

⚠ התראה: לפני שתתחיל לבצע את ההליך הבא, פעל לפי הוראות הבטיחות המצורפות למחשב שברשותך. לעיון במידע נוסף על נהלי בטיחות מומלצים בקר בדף הבית בנושא עמידה בדרישות התקינה באתר www.dell.com בכתובת: www.dell.com/regulatory_compliance.

1. בצע את ההוראות בסעיף [לפני עבודה על המחשב](#).
2. הסר את כיסוי הציר (ראה [הסרת כיסוי הציר](#)).
3. הסר את המקלדת (ראה [הסרת המקלדת](#)).
4. הסר את מכלול הצג (ראה [הסרת מכלול הצג בדגם E5500](#)).
5. התחל מהחלק התחתון האמצעי של לוח הצג, השתמש באצבעותך כדי להפריד את הלוח הקדמי מהמסכה העליון ולאחר מכן הרם את השוליים הפנימיים כדי להפריד את שאר הלוח הקדמי.



1 לוח הצג הקדמי

⚠ הודעה: הסרת הלוח הקדמי מהמסכה העליון מחייבת זהירות רבה, כדי למנוע פגיעה בלוח הקדמי.

התקנה מחדש של לוח הצג הקדמי בדגם E5500

⚠ התראה: לפני שתתחיל לבצע את ההליך הבא, פעל לפי הוראות הבטיחות המצורפות למחשב שברשותך. לעיון במידע נוסף על נהלי בטיחות מומלצים בקר בדף הבית בנושא עמידה בדרישות התקינה באתר www.dell.com בכתובת: www.dell.com/regulatory_compliance.

✍ הערה: הליך זה יוצא מנקודת הנחה שהשלמת תחילה את הליך ההסרה.

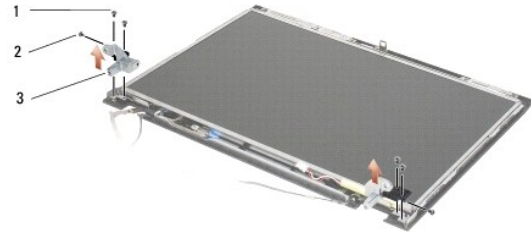
1. התחל בפניה כלשהי והשתמש באצבעותך כדי להכניס בעדינות את הלוח הקדמי למקומו ולחברו למסכה העליון.
2. התקן מחדש את מכלול הצג (ראה [התקנה מחדש של מכלול הצג בדגם E5500](#)).
3. חזרו את המקלדת (ראה [החזרת המקלדת](#)).
4. חזרו את כיסוי הציר (ראה [החזרת כיסוי הציר למקומו](#)).
5. סגור את הצג והפוך את המחשב.
6. חזרו את תחתית מכלול הבסיס (ראה [התקנה מחדש של תחתית מכלול הבסיס בדגם E5500](#)).
7. בצע את ההליכים בסעיפים [אחרי העבודה על המחשב](#).

צירי הצג בדגם E5500

הסרת צירי הצג בדגם E5500

⚠ התראה: לפני שתתחיל לבצע את ההליך הבא, פעל לפי הוראות הבטיחות המצורפות למחשב שברשותך. לעיון במידע נוסף על נהלי בטיחות מומלצים בקר בדף הבית בנושא עמידה בדרישות התקינה באתר www.dell.com/regulatory_compliance בכתובת: www.dell.com/regulatory_compliance.

1. בצע את ההוראות בסעיף [לפני עבודה על המחשב](#).
2. הסר את כיסוי הציר (ראה [הסרת כיסוי הציר](#)).
3. הסר את המקלדת (ראה [הסרת המקלדת](#)).
4. הסר את מכלול הצג (ראה [הסרת מכלול הצג בדגם E5500](#)).
5. הסר את הלוח הקדמי של הצג (ראה [הסרת לוח הצג הקדמי בדגם E5500](#)).
6. הסר את ארבעת בורגי M2.5 x 8 מ"מ (שניים מכל צד) ואת שני בורגי M2 X 3 מ"מ (אחד מכל צד) המהדקים את צירי הצג לכיסוי הצג.



1	בורגי M2.5 X 8 מ"מ (4)	2	בורגי M2 X 3 מ"מ (2)
3	ציר		

התקנה מחדש של צירי צג בדגם E5500

⚠ התראה: לפני שתתחיל לבצע את ההליך הבא, פעל לפי הוראות הבטיחות המצורפות למחשב שברשותך. לעיון במידע נוסף על נהלי בטיחות מומלצים בקר בדף הבית בנושא עמידה בדרישות התקינה באתר www.dell.com/regulatory_compliance בכתובת: www.dell.com/regulatory_compliance.

🔧 הערה: הליך זה יוצא מנקודת הנחה שהשלמת תחילה את הליך ההסרה.

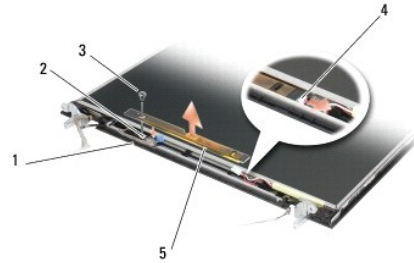
1. החזר את ארבעת בורגי M2.5 x 8 מ"מ (שניים מכל צד) ואת שני בורגי M2 X 3 מ"מ (אחד מכל צד) המהדקים את צירי הצג לכיסוי הצג.
🔧 הערה: לוחות צירי הצג מסומנים L (שמאל) ו-R (מימין).
2. התקן בחזרה את הלוח הקדמי של הצג (ראה [התקנה מחדש של לוח הצג הקדמי בדגם E5500](#)).
3. התקן מחדש את מכלול הצג (ראה [התקנה מחדש של מכלול הצג בדגם E5500](#)).
4. החזר את המקלדת (ראה [החזרת המקלדת](#)).
5. החזר את כיסוי הציר (ראה [החזרת כיסוי הציר למקומו](#)).
6. סגור את הצג והפוך את המחשב.
7. החזר את תחנית מכלול הבסיס (ראה [התקנה מחדש של תחנית מכלול הבסיס בדגם E5500](#)).
8. בצע את ההליכים בסעיפים [אחרי העבודה על המחשב](#).

הופך הצג בדגם E5500

הסרת הופך הצג בדגם E5500

⚠ התראה: לפני שתתחיל לבצע את ההליך הבא, פעל לפי הוראות הבטיחות המצורפות למחשב שברשותך. לעיון במידע נוסף על נהלי בטיחות מומלצים בקר בדף הבית בנושא עמידה בדרישות התקינה באתר www.dell.com בכתובת: www.dell.com/regulatory_compliance.

1. בצע את ההוראות בסעיף [לפני עבודה על המחשב](#).
2. הסר את כיסוי הציר (ראה [הסרת כיסוי הציר](#)).
3. הסר את המקלדת (ראה [הסרת המקלדת](#)).
4. הסר את מכלול הצג (ראה [הסרת מכלול הצג בדגם E5500](#)).
5. הסר את הלוח הקדמי של הצג (ראה [הסרת לוח הצג הקדמי בדגם E5500](#)).
6. הסר את בורג ה- M2.5 X 5 מ"מ מהופך הצג.
7. נתק את שני מחברי הופך הצג.
8. הרם והוצא את הופך הצג מהמכסה העליון.



1	המכסה העליון בדגם E5500	2	מחבר הצג
3	בורג M2.5 X 5 מ"מ	4	מחבר הופך צג
5	הופך צג		

⬅ הודעה: הסרת הלוח הקדמי מהמכסה העליון מחייבת זיהורת רבה, כדי למנוע פגיעה בלוח הקדמי.

התקנה מחדש של הופך הצג בדגם E5500

⚠ התראה: לפני שתתחיל לבצע את ההליך הבא, פעל לפי הוראות הבטיחות המצורפות למחשב שברשותך. לעיון במידע נוסף על נהלי בטיחות מומלצים בקר בדף הבית בנושא עמידה בדרישות התקינה באתר www.dell.com בכתובת: www.dell.com/regulatory_compliance.

🔧 הערה: הליך זה יוצא מנקודת הנחה שהשלמת תחילה את הליך ההסרה.

1. חבר את שני מחברי הופך הצג להופך הצג.
2. הברג חזרה את בורג ה- M2 X 5 מ"מ המהדק את הופך הצג.
3. התקן בחזרה את הלוח הקדמי של הצג (ראה [התקנה מחדש של לוח הצג הקדמי בדגם E5500](#)).
4. התקן מחדש את מכלול הצג (ראה [התקנה מחדש של מכלול הצג בדגם E5500](#)).
5. החזר את המקלדת (ראה [החזרת המקלדת](#)).
6. החזר את כיסוי הציר (ראה [החזרת כיסוי הציר למקומו](#)).

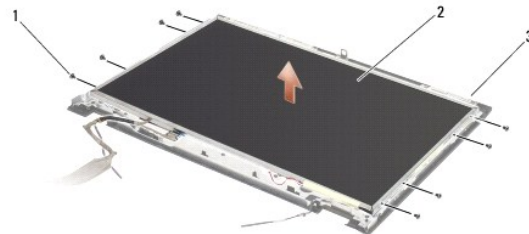
7. סגור את הצג והפוך את המחשב.
8. החזר את תחנית מכלול הבסיס (ראה [התקנה מחדש של תחנית מכלול הבסיס בדגם E5500](#)).
9. בצע את ההליכים בסעיפים [אחרי העבודה על המחשב](#).

לוח הצג בדגם E5500

הסרת לוח הצג בדגם E5500

⚠ התראה: לפני שתתחיל לבצע את ההליך הבא, פעל לפי הוראות הבטיחות המצורפות למחשב שברשותך. לעיון במידע נוסף על נהלי בטיחות מומלצים בקר בדף הבית בנושא עמידה בדרישות התקינה באתר www.dell.com בכתובת: www.dell.com/regulatory_compliance.

1. בצע את ההוראות בסעיף [לפני עבודה על המחשב](#).
2. הסר את כיסוי הציר (ראה [הסרת כיסוי הציר](#)).
3. הסר את המקלדת (ראה [הסרת המקלדת](#)).
4. הסר את מכלול הצג (ראה [הסרת מכלול הצג בדגם E5500](#)).
5. הסר את הלוח הקדמי של הצג (ראה [הסרת לוח הצג הקדמי בדגם E5500](#)).
6. הסר את הופך הצג (ראה [הסרת הופך הצג בדגם E5500](#)).
7. הסר את שמונת בורגי ה-M2 X 3 מ"מ (ארבעה בכל צד של לוח הצג) מלוחות צירי הצג.



1	בורגי M2 X 3 מ"מ (8) (בלוחות צירי הצג)	2	לוח הצג
3	מסכה עליון		

8. הרם את לוח הצג מהמסכה העליון.

התקנה מחדש של לוח הצג בדגם E5500

⚠ התראה: לפני שתתחיל לבצע את ההליך הבא, פעל לפי הוראות הבטיחות המצורפות למחשב שברשותך. לעיון במידע נוסף על נהלי בטיחות מומלצים בקר בדף הבית בנושא עמידה בדרישות התקינה באתר www.dell.com בכתובת: www.dell.com/regulatory_compliance.

🔪 הערה: הליך זה יוצא מנקודת הנחה שהשלמת תחילה את הליך ההסרה.

1. הברג חזרה את שמונה בורגי ה-M2 X 3 מ"מ (ארבעה בכל צד של לוח הצג) כדי להדק את לוח הצג ללוחות צירי הצג.
2. התקן חזרה את הופך הצג (ראה [התקנה מחדש של הופך הצג בדגם E5500](#)).
3. התקן בחזרה את הלוח הקדמי של הצג (ראה [התקנה מחדש של לוח הצג הקדמי בדגם E5500](#)).
4. התקן מחדש את מכלול הצג (ראה [התקנה מחדש של מכלול הצג בדגם E5500](#)).

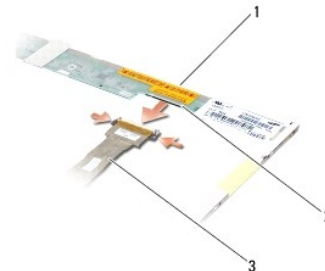
5. החזר את המקלדת (ראה [החזרת המקלדת](#)).
6. החזר את כיסוי הציר (ראה [החזרת כיסוי הציר למקומו](#)).
7. סגור את הצג והפוך את המחשב.
8. החזר את תחתית מכלול הבסיס (ראה [התקנה מחדש של תחתית מכלול הבסיס בדגם E5500](#)).
9. בצע את ההליכים בסעיפים [אחרי העבודה על המחשב](#).

כבל צג בדגם E5500

הסרת כבל הצג בדגם E5500

⚠ התראה: לפני שתתחיל לבצע את ההליך הבא, פעל לפי הוראות הבטיחות המצורפות למחשב שברשותך. לעיון במידע נוסף על נהלי בטיחות מומלצים בקר בדף הבית בנושא עמידה בדרישות התקינה באתר www.dell.com בכתובת: www.dell.com/regulatory_compliance.

1. בצע את ההוראות בסעיף [לפני עבודה על המחשב](#).
2. הסר את כיסוי הציר (ראה [הסרת כיסוי הציר](#)).
3. הסר את המקלדת (ראה [הסרת המקלדת](#)).
4. הסר את מכלול הצג (ראה [הסרת מכלול הצג בדגם E5500](#)).
5. הסר את הלוח הקדמי של הצג (ראה [הסרת לוח הצג הקדמי בדגם E5500](#)).
6. הסר את הופך הצג (ראה [הסרת הופך הצג בדגם E5500](#)).
7. הסר את לוח הצג (ראה [הסרת לוח הצג בדגם E5500](#)).
8. נתק את כבל הצג מהמחבר שבגב לוח הצג.



1	לוח הצג	2	מחבר כבל צג
3	כבל צג		

התקנה מחדש של כבל הצג בדגם E5500

⚠ התראה: לפני שתתחיל לבצע את ההליך הבא, פעל לפי הוראות הבטיחות המצורפות למחשב שברשותך. לעיון במידע נוסף על נהלי בטיחות מומלצים בקר בדף הבית בנושא עמידה בדרישות התקינה באתר www.dell.com בכתובת: www.dell.com/regulatory_compliance.

🔪 הערה: הליך זה יוצא מנקודת הנחה שהשלמת תחילה את הליך ההסרה.

1. חבר את כבל הצג למחבר שבגב לוח הצג.
2. התקן חזרה את לוח הצג (ראה [התקנה מחדש של לוח הצג בדגם E5500](#)).

3. התקן חזרה את הופך הצג (ראה [התקנה מחדש של הופך הצג בדגם E5500](#)).
4. התקן בחזרה את הלוח הקדמי של הצג (ראה [התקנה מחדש של לוח הצג הקדמי בדגם E5500](#)).
5. התקן מחדש את מכלול הצג (ראה [התקנה מחדש של מכלול הצג בדגם E5500](#)).
6. החזר את המקלדת (ראה [החזרת המקלדת](#)).
7. החזר את כיסוי הציר (ראה [החזרת כיסוי הציר למקומו](#)).
8. סגור את הצג והפוך את המחשב.
9. החזר את תחתית מכלול הבסיס (ראה [התקנה מחדש של תחתית מכלול הבסיס בדגם E5500](#)).
01. בצע את ההליכים בסעיפים [אחרי העבודה על המחשב](#).

[חזרה לדף התוכן](#)

מאורר

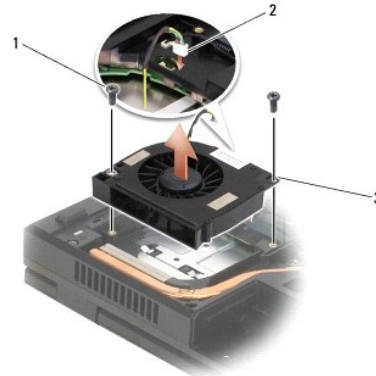
Dell™ Latitude™ דגם E5400 ו-E5500 - מדריך שירות

- [הסרת המאורר](#)
- [התקנה מחדש של המאורר](#)

הסרת המאורר

⚠ התראה: לפני שתתחיל לבצע את ההליך הבא, פעל לפי הוראות הבטיחות המפורטות למחשב שברשותך. למידע נוסף אודות שיטות העבודה המומלצות בנושא בטיחות, עיין בדף הבית Regulatory Compliance Homepage באתר של www.dell.com בכתובת: www.dell.com/regulatory_compliance.

1. בצע את ההוראות בסעיף [לפני עבודה על המחשב](#).
2. הסר את תחתית מכלול הבסיס (ראה [הסרת מכלול הבסיס בדגם E5400](#) או [הסרת מכלול הבסיס בדגם E5500](#)).
3. הסר את שני בורגי ה-8 x 2.5 מ"מ המאבטחים את המאורר לבסיס המחשב.
4. נתק את מחבר המאורר מהמחבר בלוח המערכת והסר את המאורר.



1	בורגי 8 x 2.5 מ"מ (2)	2	מחבר המאוררים
3	מאורר		

התקנה מחדש של המאורר

⚠ התראה: לפני שתתחיל לבצע את ההליך הבא, פעל לפי הוראות הבטיחות המפורטות למחשב שברשותך. למידע נוסף אודות שיטות העבודה המומלצות בנושא בטיחות, עיין בדף הבית Regulatory Compliance Homepage באתר של www.dell.com בכתובת: www.dell.com/regulatory_compliance.

✍ הערה: הליך זה יוצא מנקודת הנחה שהשלמת תחילה את הליך ההסרה.

1. יישר את חורי הברגים שבמאורר עם החורים שבבסיס המחשב.
2. הברג חזרה את שני בורגי ה-8 x 2.5 מ"מ כדי לאבטח את המאורר לבסיס המחשב.
3. חבר את מחבר המאורר למחבר שבלוח המערכת.
4. הסר את תחתית מכלול הבסיס (ראה [החלפת מכלול הבסיס בדגם E5400](#) או [התקנה מחדש של תחתית מכלול הבסיס בדגם E5500](#)).
5. בצע את ההליכים בסעיפים [אחרי העבודה על המחשב](#).

כונן קשיח

Dell™ Latitude™ דגם E5400 ו-E5500 - מדריך שירות

[הסרת הכונן הקשיח](#)

[החלפת הכונן הקשיח](#)

הערה: חברת Dell אינה יכולה לערוב לתאימות או לספק תמיכה לכוננים קשיחים שמקורם אינו מחברת Dell.

הסרת הכונן הקשיח

⚠ התראה: לפני שמתחילים לבצע הליך כלשהו בסעיף זה, יש לעקוב אחר הוראות הבטיחות שסופקו עם המחשב. לעיון במידע נוסף על נהלי בטיחות מומלצים, בקר בדף הבית בנושא עמידה בדרישות התקינה באתר www.dell.com בכתובת www.dell.com/regulatory_compliance.

⚠ התראה: אל תיגע במעטה המתכת של הכונן הקשיח, במידה והסרת את הכונן הקשיח מהמחשב כשהוא עדיין חם.

⏪ הודעה: כדי למנוע אובדן נתונים, כבה את המחשב לפני הסרת הכונן הקשיח. אין להסיר את הכונן הקשיח כשהמחשב נמצא במצב שינה.

⏪ הודעה: כוננים קשיחים הם רכיבים רגישים. נקוט משנה זהירות בעת טיפול בכונן הקשיח.

1. פעל על פי ההליכים בסעיף [לפני עבודה על המחשב](#).

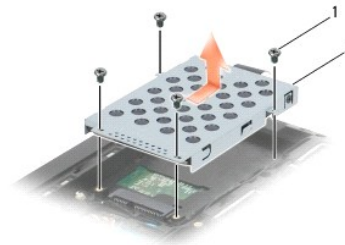
2. סגור את הצג והפוך את המחשב.

3. הסר את תחתית מכלול הבסיס (ראה [הסרת מכלול הבסיס בדגם E5400](#) או [הסרת מכלול הבסיס בדגם E5500](#)).

4. הסר את ארבעת בורגי ה-M2 X 3 מ"מ המהדקים את הכונן הקשיח.

5. משוך את הלשונית העשויה ממיילאר (Mylar) שלייד חץ ההתקנה לכיוון חזית המחשב עד שתוסר מהמחבר.

6. הרם את הכונן הקשיח בעזרת הלשונית והסר אותו אל מחוץ למחשב.



1	בורגי M2 X 3 מ"מ (4)	2	כונן קשיח
---	----------------------	---	-----------

⏪ הודעה: כאשר הכונן הקשיח אינו נמצא במחשב, אחסן אותו באריזת מגן אנטי-סטטית.

החלפת הכונן הקשיח

⚠ התראה: לפני שמתחילים לבצע הליך כלשהו בסעיף זה, יש לעקוב אחר הוראות הבטיחות שסופקו עם המחשב. לעיון במידע נוסף על נהלי בטיחות מומלצים, בקר בדף הבית בנושא עמידה בדרישות התקינה באתר www.dell.com בכתובת www.dell.com/regulatory_compliance.

⏪ הודעה: כוננים קשיחים הם רכיבים רגישים. נקוט משנה זהירות בעת טיפול בכונן הקשיח.

⏪ הודעה: הפעל לחץ קבוע וציב כדי להחליק את הכונן הקשיח למקומו. שימוש בכוח מופרז עלול לגרום נזק למחבר.

⚠ הערה: הליך זה יוצא מנקודת הנחה שהשלמת תחילה את הליך ההסרה.

1. החלק את הכונן הקשיח לכיוון גב המחשב ולתוך מחבר הכונן הקשיח, עד שהכונן יושב היטב במקומו.

2. החזר את ארבעת בורגי ה-M2 X 3 מ"מ המהדקים את הכונן הקשיח.

3. הסר את תחתית מכלול הבסיס (ראה [החלפת מכלול הבסיס בדגם E5400](#) או [התקנה מחדש של תחתית מכלול הבסיס בדגם E5500](#)).

4. בצע את ההליכים בסעיפים [אחרי העבודה על המחשב](#).

5. התקן את מערכת ההפעלה, מנהלי ההתקנים ותוכניות השירות עבור המחשב, כנדרש. למידע נוסף ראה [מדריך ההתקנה והעזר המהיר](#) שקבלת עם המחשב או באתר האינטרנט support.dell.com.

[חזרה לדף התוכן](#)

כיסוי הציר

Dell™ Latitude דגם E5400 ו-E5500 - מדריך שירות

[הסרת כיסוי הציר](#)

[החזרת כיסוי הציר למקומו](#)

הסרת כיסוי הציר

⚠ התראה: לפני שמתחילים לבצע הליך כלשהו בסעיף זה, יש לעקוב אחר הוראות הבטיחות שסופקו עם המחשב. לעיון במידע נוסף על נהלי בטיחות מומלצים, בקר בדף הבית בנושא עמידה בדרישות התקינה באתר www.dell.com בכתובת www.dell.com/regulatory_compliance.

🔄 הודעה: כיסוי הציר עדין ועלול להיפגע כתוצאה משימוש בכוח רב מדי. נקוט משנה זהירות בעת הסרת כיסוי הציר.

1. פעל על פי ההליכים בסעיף [לפני עבודה על המחשב](#).
2. סובב את המחשב לכיוון החזית ופתח את הצג עד הסוף (180 מעלות).
3. הכנס להב חיתוך מפלסטיק לתוך החריץ של החלקים המורמים של כיסוי הציר, בחלק האחורי של המחשב, ולחץ כלפי חוץ כדי לשחרר את כיסוי הציר.

🔄 הודעה: כדי למנוע נזק לכיסוי הצד, אין להרים את הכיסוי משני הצדדים בו-זמנית.

4. היעזר בלהב פלסטיק כדי להרים את החריץ הימני במקום המסומן. החלק את כיסוי הציר ימינה והרם אותו מהצד השמאלי.



1	כלי עם להב	2	חריץ
---	------------	---	------

החזרת כיסוי הציר למקומו

⚠ התראה: לפני שמתחילים לבצע הליך כלשהו בסעיף זה, יש לעקוב אחר הוראות הבטיחות שסופקו עם המחשב. לעיון במידע נוסף על נהלי בטיחות מומלצים, בקר בדף הבית בנושא עמידה בדרישות התקינה באתר www.dell.com בכתובת www.dell.com/regulatory_compliance.

🔄 הודעה: כיסוי הציר עדין ועלול להיפגע כתוצאה משימוש בכוח רב מדי. נקוט משנה זהירות בעת התקנת כיסוי הציר.

📌 הערה: הליך זה יוצא מנקודת הנחה שהשלמת תחילה את הליך ההסרה.

1. הנח את כיסוי הציר חזרה על המחשב, וישר את הכיסוי לפי החריצים על הצג.
2. לחץ על מכסה הציר עד שייכנס למקומו בנקישה.
3. בצע את ההליכים בסעיפים [אחרי העבודה על המחשב](#).

כרטיס קלט/פלט (I/O)

Dell™ Latitude™ דגם E5400 ו-E5500 - מדריך שירות

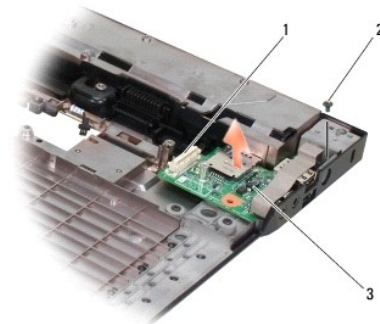
- 1. [הסרת כרטיס קלט/פלט בדגם E5400](#)
- 2. [התקנה מחדש של כרטיס קלט/פלט בדגם E5400](#)
- 3. [הסרת כרטיס קלט/פלט בדגם E5500](#)
- 4. [התקנה מחדש של כרטיס קלט/פלט בדגם E5500](#)

⚠ התראה: לפני שמתחילים לבצע הליך כלשהו בסעיף זה, יש לעקוב אחר הוראות הבטיחות שסופקו עם המחשב. לקבלת מידע נוסף על נהלי בטיחות מומלצים, בקר בדף הבית בנושא עמידה בדרישות התקינה באתר www.dell.com בכתובת:

כרטיס הקלט/פלט מספק USB, DC-in, שמע ומחברי IEEE 1394 עבור המערכת.

הסרת כרטיס קלט/פלט בדגם E5400

1. פעל על פי ההליכים בסעיף [לפני עבודה על המחשב](#).
2. הסר את תחתית מכלול הבסיס (ראה [הסרת מכלול הבסיס בדגם E5400](#)).
3. הסר את הכונן הקשיח (ראה [הסרת הכונן הקשיח](#)).
4. הסר את כרטיס ה-WLAN (ראה [הסרת כרטיס WLAN](#)).
5. הסר את המאוורר (ראה [הסרת המאוורר](#)).
6. הסר את גוף הקרור של המעבד (ראה [גוף קרור המעבד](#)).
7. הסר את כיסוי הציור (ראה [הסרת כיסוי הציור](#)).
8. הסר את המקלדת (ראה [הסרת המקלדת](#)).
9. הסר את מכלול התצוגה (ראה [הסרת מכלול הצג בדגם E5400](#)).
01. הסר את הכונן האופטי (ראה [הסרת הכונן האופטי](#)).
11. הסר את משענת כף היד (ראה [הסרת משענת כף יד בדגם E5400](#)).
21. הסר את מחבר סוללת המטבע (עיין [הסרת סוללת המטבע](#)).
31. הסר את לוח המערכת (ראה [הסרת מכלול לוח המערכת בדגם E5400](#)).
41. הסר את בורג ה-M2.5 X 5 מ"מ המהדק את כרטיס הקלט/פלט ללוח המערכת.
51. הסר את כרטיס הקלט/פלט מהמחשב.



מחבר לוח מערכת	2	בורג M2.5 X 5 מ"מ (1)
כרטיס קלט/פלט (I/O) בדגם E5400		

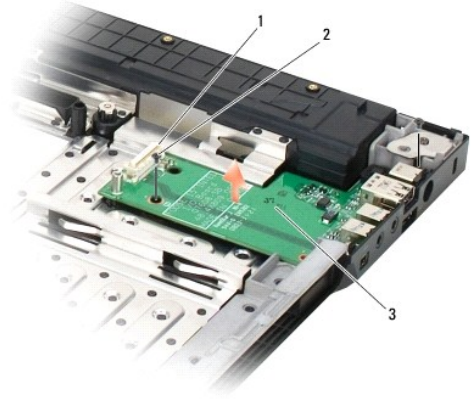
התקנה מחדש של כרטיס קלט/פלט בדגם E5400

הערה: הליך זה יוצא מנקודת הנחה שהשלמת תחילה את הליך ההסרה.

1. הכנס את כרטיס הקלט/פלט והחזר את בורגי M2.5 x 5 מ"מ למקומם.
2. החזר את לוח המערכת (ראה [התקנה מחדש של מכלול לוח המערכת בדגם E5400](#)).
3. החזר את משענת כף היד (ראה [התקנה מחדש של משענת כף היד בדגם E5400](#)).
4. החזר את הכונן האופטי (ראה [החזרת הכונן האופטי](#)).
5. החזר את מכלול התצוגה (ראה [התקנה מחדש של מכלול הצג E5400](#)).
6. החזר את המקלדת (ראה [החזרת המקלדת](#)).
7. החזר את כיסוי הציר (ראה [החזרת כיסוי הציר למקומו](#)).
8. החזר את גוף הקורר של המעבד (ראה [החלפת גוף קורר המעבד](#)).
9. החזר את המאוורר (ראה [התקנה מחדש של המאוורר](#)).
01. החזר את כרטיס ה-WLAN (ראה [התקנה מחדש של כרטיס WLAN](#)).
11. החזר את הכונן הקשיח (ראה [החלפת הכונן הקשיח](#)).
21. החזר את תחתית מכלול הבסיס (ראה [החלפת מכלול הבסיס בדגם E5400](#)).
31. בצע את ההליכים בסעיפים [אחרי העבודה על המחשב](#).

הסרת כרטיס קלט/פלט בדגם E5500

1. פעל על פי ההליכים בסעיף [לפני עבודה על המחשב](#).
2. הסר את תחתית מכלול הבסיס (ראה [הסרת מכלול הבסיס בדגם E5400](#)).
3. הסר את הכונן הקשיח (ראה [הסרת הכונן הקשיח](#)).
4. הסר את כרטיס ה-WLAN (ראה [הסרת כרטיס WLAN](#)).
5. הסר את כיסוי הציר (ראה [הסרת כיסוי הציר](#)).
6. הסר את המקלדת (ראה [הסרת המקלדת](#)).
7. הסר את מכלול התצוגה (ראה [הסרת מכלול הצג בדגם E5500](#)).
8. הסר את הכונן האופטי (ראה [הסרת הכונן האופטי](#)).
9. הסר את משענת כף היד (ראה [הסרת משענת כף היד בדגם E5500](#)).
01. הסר את לוח המערכת (ראה [הסרת מכלול לוח המערכת בדגם E5500](#)).
11. הסר את שני בורגי M2.5 X 5 מ"מ המהדקים את כרטיס הקלט/פלט ללוח המערכת.
21. הסר את כרטיס הקלט/פלט מהמחשב.



1	מחבר לוח מערכת	2	בורגי M2.5 X 5 מ"מ (2)
3	כרטיס קלט/פלט (I/O) בדגם E5500		

התקנה מחדש של כרטיס קלט/פלט בדגם E5500

הערה: הליך זה יוצא מנקודת הנחה שהשלמת תחילה את הליך ההסרה.

1. הכנס את כרטיס הקלט/פלט והחזר את שני בורגי M2.5 x 5 מ"מ למקומם.
2. החזר את לוח המערכת (ראה [התקנה מחדש של מכלול לוח המערכת בדגם E5500](#)).
3. החזר את משענת כף היד (ראה [התקנה מחדש של משענת כף היד בדגם E5500](#)).
4. החזר את הכונן האופטי (ראה [החזרת הכונן האופטי](#)).
5. החזר את מכלול התצוגה (ראה [התקנה מחדש של מכלול הצג בדגם E5500](#)).
6. החזר את המקלדת (ראה [החזרת המקלדת](#)).
7. החזר את כיסוי הציר (ראה [החזרת כיסוי הציר למקומו](#)).
8. החזר את כרטיס ה-WLAN (ראה [התקנה מחדש של כרטיס WLAN](#)).
9. החזר את הכונן הקשיח (ראה [החלפת הכונן הקשיח](#)).
01. החזר את תחתית מכלול הבסיס (ראה [התקנה מחדש של תחתית מכלול הבסיס בדגם E5500](#)).
11. בצע את ההליכים בסעיפים [אחרי העבודה על המחשב](#).

[חזרה לרף התוכן](#)

מקלדת

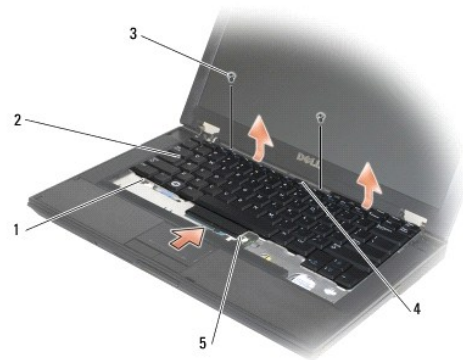
Dell™ Latitude™ דגם E5400 ו-E5500 - מדריך שירות

- הסרת המקלדת
- החזרת המקלדת

הסרת המקלדת

⚠ התראה: לפני שמתחילים לבצע הליך כלשהו בסעיף זה, יש לעקוב אחר הוראות הבטיחות שסופקו עם המחשב. לקבלת מידע נוסף על נהלי בטיחות מומלצים, בקר בדף הבית בנושא עמידה בדרישות התקינה באתר www.dell.com בכתובת: www.dell.com/regulatory_compliance.

- פעל על פי ההליכים בסעיף [לפני עבודה על המחשב](#).
 - הסר את כיסוי הציר (ראה [הסרת כיסוי הציר](#)).
 - הסר את שני בורגי ה-M2 X 3 מ"מ שבחלק העליון של המקלדת.
- ⏪ הודעה:** מקשי המקלדת עדינים, משתחררים ממקומם בקלות, ונדרש זמן רב כדי לחברם מחדש. נקוט משנה זהירות בעת הסרת המקלדת והטיפול בה.
- ✍ הערה:** הרם את המקלדת בזהירות כדי לוודא שאינך מושך את כבל הצג.
- הרם בעדינות את המקלדת בעזרת לשונית המשיכה השחורה ובכני חורי הבורגים בחלק העליון של המקלדת. נענע בעדינות את המקלדת קדימה ואחורה תוך משיכה לכיוון הצג.
 - החלק את המקלדת אל מחוץ למחשב.
- המחבר הוא חלק ממכלול המקלדת והוא יחליק החוצה מהחריץ שלו בעת הסרת המקלדת.



1	לשוניות הידוק (5)	2	מקלדת
3	בורגי M2 X 3 מ"מ (2)	4	לשונית משיכה
5	מחבר מקלדת		

החזרת המקלדת

⚠ התראה: לפני שמתחילים לבצע הליך כלשהו בסעיף זה, יש לעקוב אחר הוראות הבטיחות שסופקו עם המחשב. לקבלת מידע נוסף על נהלי בטיחות מומלצים, בקר בדף הבית בנושא עמידה בדרישות התקינה באתר www.dell.com בכתובת: www.dell.com/regulatory_compliance.

- ⏪ הערה:** הליך זה יוצא מנקודת הנחה שהשלמת תחילה את הליך ההסרה.
- ⏪ הודעה:** מקשי המקלדת עדינים, משתחררים ממקומם בקלות, ונדרש זמן רב כדי לחברם מחדש. נקוט משנה זהירות בעת הסרת המקלדת והטיפול בה.

- הכנס את מחבר המקלדת לתוך חריץ המחבר, והקפד להכניס את חמש לשוניות הידוק מתחת לכיסוי משענת כף היד.

2. לחץ על הצד העליון של המקלדת מימין ומשמאל כדי שתכנס למקומה בנקישה.

3. הברג חזרה את בורג $M2 \times 3$ מ"מ המהדקים את המקלדת למקומה.

4. החזר את כיסוי הציר (ראה [החזרת כיסוי הציר למקומה](#)).

5. בצע את ההליכים בסעיפים [אחרי העבודה על המחשב](#).

[חזרה לדרף התוכן](#)

לוח נוריות המחוונים

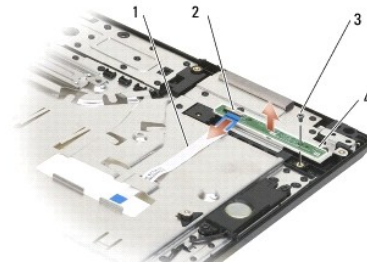
Dell™ Latitude E5400 ו-E5500 - מדריך שירות

- הסרת לוח נוריות המחוונים בדגם E5400
- התקנה מחדש של לוח נוריות המחוונים בדגם E5400
- הסרת לוח נוריות המחוונים בדגם E5500
- התקנה מחדש של לוח נוריות המחוונים בדגם E5500

הסרת לוח נוריות המחוונים בדגם E5400

⚠ התראה: לפני שמתחילים לבצע הליך כלשהו בסעיף זה, יש לעקוב אחר הוראות הבטיחות שסופקו עם המחשב. לקבלת מידע נוסף על נהלי בטיחות מומלצים, בקר בדף הבית בנושא עמידה בדרישות התקינה באתר www.dell.com בכתובת: www.dell.com/regulatory_compliance.

- פעל על פי ההליכים בסעיף לפני עבודה על המחשב.
- הסר את כיסוי הציר (ראה [הסרת כיסוי הציר](#)).
- הסר את המקלדת (ראה [הסרת המקלדת](#)).
- הסר את מכלול התצוגה (ראה [הסרת מכלול הצג בדגם E5400](#)).
- הסר את הכונן האופטי (ראה [הסרת הכונן האופטי](#)).
- הסר את משענת כף היד (ראה [הסרת משענת כף יד בדגם E5400](#)).
- שחרר בזהירות את הכבל של לוח נוריות המחוונים על ידי החלקתו החוצה מלשונית המתכת.
- כדי לנתק את הכבל מלוח האם, משוך בעדינות את הלשונית שליד מחבר הכבל.
- הסר את בורג M2 x 3 מ"מ המהדק את לוח נוריות המחוונים והסר אותו מהמחשב.



1	הכבל של לוח נוריות המחוונים	2	מחבר הכבל של לוח נוריות המחוונים
3	בורג	4	לוח נוריות המחוונים

התקנה מחדש של לוח נוריות המחוונים בדגם E5400

⚠ התראה: לפני שמתחילים לבצע הליך כלשהו בסעיף זה, יש לעקוב אחר הוראות הבטיחות שסופקו עם המחשב. לקבלת מידע נוסף על נהלי בטיחות מומלצים, בקר בדף הבית בנושא עמידה בדרישות התקינה באתר www.dell.com בכתובת: www.dell.com/regulatory_compliance.

🔧 הערה: הליך זה יוצא מנקודת הנחה שהשלמת תחילה את הליך ההסרה.

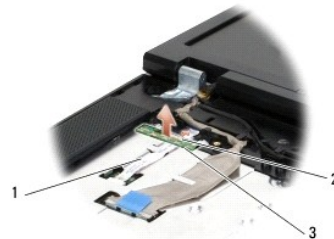
- הנח את לוח נוריות המחוונים על משענת כף היד.
- הברג חזרה את בורג ה-M2 x 3 מ"מ המהדק את לוח נוריות המחוונים.

3. חבר בזהירות את הכבל של לוח נוריות המחוונים ללוח המערכת תוך שימוש בלשונית שליד מחבר הכבל.
4. הנח את הכבל של לוח נוריות המחוונים מתחת ללשונית המתכת.
5. החזר את משענת כף היד (ראה [התקנה מחדש של משענת כף היד בדגם E5400](#)).
6. החזר את הכונן האופטי (ראה [החזרת הכונן האופטי](#)).
7. החזר את מכלול התצוגה (ראה [התקנה מחדש של מכלול הצג E5400](#)).
8. החזר את המקלדת (ראה [החזרת המקלדת](#)).
9. החזר את כיסוי הציר (ראה [החזרת כיסוי הציר למקומו](#)).
01. החזר את גוף הקרור של המעבד (ראה [החלפת גוף קרור המעבד](#)).
11. החזר את המאוורר (ראה [התקנה מחדש של המאוורר](#)).
21. החזר את כרטיס ה-WLAN (ראה [התקנה מחדש של כרטיס WLAN](#)).
31. החזר את הכונן הקשיח (ראה [החלפת הכונן הקשיח](#)).
41. החזר את תחנית מכלול הבסיס (ראה [החלפת מכלול הבסיס בדגם E5400](#)).
51. בצע את ההליכים בסעיפים [אחרי העבודה על המחשב](#).

הסרת לוח נוריות המחוונים בדגם E5500

⚠ התראה: לפני שמתחילים לבצע הליך כלשהו בסעיף זה, יש לעקוב אחר הוראות הבטיחות שסופקו עם המחשב. לקבלת מידע נוסף על נהלי בטיחות מומלצים, בקר בדף הבית בנושא עמידה בדרישות התקינה באתר www.dell.com בכתובת: www.dell.com/regulatory_compliance.

1. פעל על פי ההליכים בסעיף [לפני עבודה על המחשב](#).
2. הסר את כיסוי הציר (ראה [הסרת כיסוי הציר](#)).
3. הסר את המקלדת (ראה [הסרת המקלדת](#)).
4. הסר את לוח נוריות המחוונים על ידי הרמתו מצדו הימני התחתון.
5. שחרר בזהירות את הכבל של לוח נוריות המחוונים על ידי החלקתו החוצה מלשונית המתכת.
6. כדי לנתק את הכבל מלוח האם, משוך בעדינות את הלשונית שליד מחבר הכבל.



1	הכבל של לוח נוריות המחוונים	2	מחבר הכבל של לוח נוריות המחוונים
3	לוח נוריות המחוונים		

התקנה מחדש של לוח נוריות המחוננים בדגם E5500

⚠ התראה: לפני שמתחילים לבצע הליך כלשהו בסעיף זה, יש לעקוב אחר הוראות הבטיחות שסופקו עם המחשב. לקבלת מידע נוסף על נהלי בטיחות מומלצים, בקר בדף הבית בנושא עמידה בדרישות התקינה באתר www.dell.com בכתובת: www.dell.com/regulatory_compliance.

✍ הערה: הליך זה יוצא מנקודת הנחה שהשלמת תחילה את הליך ההסרה.

1. חבר בזרירות את הכבל של לוח נוריות המחוננים ללוח המערכת תוך שימוש בלשונית שלייד מחבר הכבל.
2. החלק את הכבל של לוח נוריות המחוננים מתחת ללשונית המתכת.
3. שים את לוח נוריות המחוננים חזרה במקום על ידי הנחת הצד השמאלי מתחת לתפס הפלסטי וודא שמוט הפלסטיק יוצא דרך החור בלוח נוריות המחוננים. הצד הימני של לוח נוריות המחוננים צריך להיות מונח על תפס הפלסטיק הנמצא ישירות מתחתיו.
4. החזר את המקלדת (ראה [החזרת המקלדת](#)).
5. החזר את כיסוי הציר (ראה [החזרת כיסוי הציר למקומו](#)).
6. בצע את ההליכים בסעיפים [אחרי העבודה על המחשב](#).

[חזרה לדף התוכן](#)

זיכרון

Dell™ Latitude™ דגם E5400 ו-E5500 - מדריך שירות

[הסרת מודול זיכרון](#)

[התקנה מחדש של מודול זיכרון](#)

המחשב מצויד בשני חריצי SODIMM הנגישים למשתמש, אשר ניתן לגשת אליהם מהחלק התחתון של המחשב.

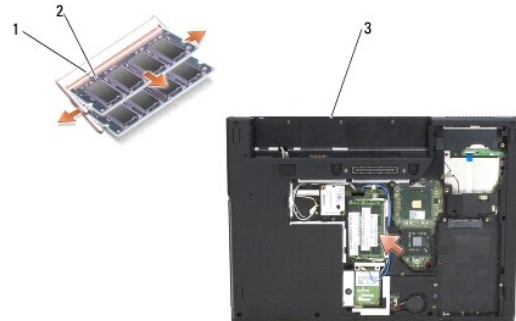
ניתן להגדיל את נפח הזיכרון של המחשב על ידי התקנת מודולי זיכרון בלוח המערכת. לקבלת מידע אודות הזיכרון הנתמך על-ידי המחשב שברשותך, עיין בסעיף "מפרט" במדריך העזר המהיר וההתקנה. התקן מודולי זיכרון שמיועדים למחשב שלך בלבד.

הערה: מודולי זיכרון שרכשו מחברת Dell מסוים על-ידי האחריות של המחשב.

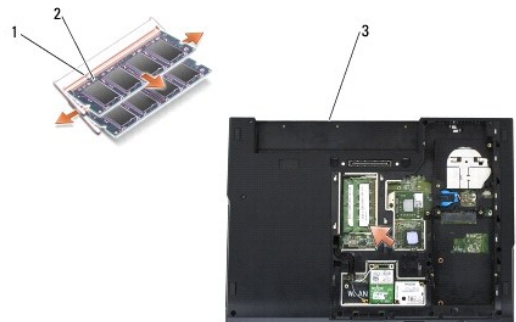
הסרת מודול זיכרון

⚠ התראה: לפני שמתחילים לבצע הליך כלשהו בסעיף זה, יש לעקוב אחר הוראות הבטיחות שסופקו עם המחשב. לקבלת מידע על נהלי בטיחות נוספים, בקר בדף הבית בנושא עמידה בדרישות התקינה באתר www.dell.com בכתובת: www.dell.com/regulatory_compliance.

- פעל על פי ההליכים בסעיף [לפני עבודה על המחשב](#).
- סגור את הצג והפוך את המחשב.
- הסר את תחתית מכלול הבסיס (ראה [הסרת מכלול הבסיס בדגם E5400](#) או [החלפת מכלול הבסיס בדגם E5400](#)).
- ⚠ הודעה:** כדי למנוע נזק למחבר הזיכרון, אין להזיז את תפסי מודול הזיכרון בעזרת כלי כלישה.
- הסר את מודול הזיכרון מהמחבר.



1	לשונית	2	חריץ
3	E5400		



1	לשונית	2	חריץ
---	--------	---	------

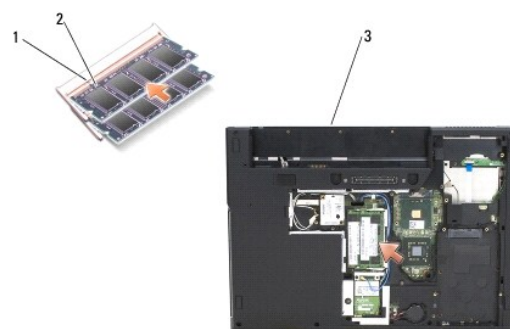
התקנה מחדש של מודול זיכרון

⚠ התראה: לפני שמתחילים לבצע הליך כלשהו בסעיף זה, יש לעקוב אחר הוראות הבטיחות שסופקו עם המחשב. לקבלת מידע על נהלי בטיחות נוספים, בקר בדף הבית בנושא עמידה בדרישות התקינה באתר www.dell.com/regulatory_compliance בכתובת: www.dell.com/regulatory_compliance.

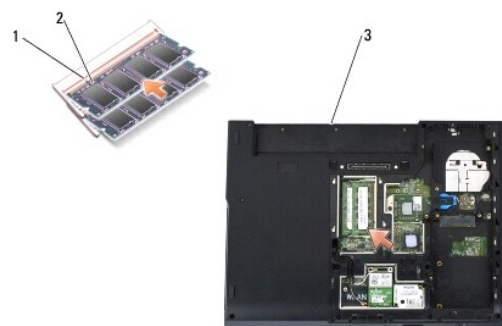
✍ הערה: הליך זה יוצא מנקודת הנחה שהשלמת תחילה את הליך ההסרה.

1. ישיר את החרוץ במחבר שבקצה המודול עם הלשונית שבחרוץ המחבר.
2. הכנס את המודול בחוזקה ובזווית של 45 מעלות לתוך החרוץ, וסובב את המודול כלפי מטה עד שהוא ייכנס למקומו בנקישה. אם לא חשת בנקישה, הסר את המודול והתקן אותו מחדש.
3. הסר את תחתית מכלול הבסיס (ראה [החלפת מכלול הבסיס בדגם E5400](#) או [התקנה מחדש של תחתית מכלול הבסיס בדגם E5500](#)).

✍ הערה: אם מודול הזיכרון אינו מותקן כראוי, ייתכן שהמחשב לא יבצע אתחול. במקרה כזה לא מוצגות הודעות שגיאה המציינות מה התקלה.



1	לשונית	2	חרוץ
3	E5400		



1	לשונית	2	חרוץ
3	E5500		

↻ הודעה: אם קשה לסגור את הכיסוי, הסר את המודול והתקן אותו שנית. ניסיון לסגור את הכיסוי בכוח עלול לגרום נזק למחשב.

4. החזר את הסוללה וכל אחד מהכרטיסים המותקנים שהסרת מחרוץ הכרטיסים במחשב ואת קורא כרטיסי הזיכרון SD/IO.

5. בצע את ההליכים בסעיפים [אחרי העבודה על המחשב](#).

כשהמחשב מבצע אתחול, הוא מזהה את הזיכרון הנוסף ומעדכן אוטומטית את נתוני תצורת המערכת.

כדי לאמת את כמות הזיכרון המותקן במחשב:

1. במערכת ההפעלה Microsoft® Windows® XP (המחשב שלי) בשולחן עבודה ולחץ על **Properties** (מאפיינים) ← **General** (כללי).

1. במערכת ההפעלה Microsoft Windows Vista® (התחל) Start (עזרה ותמיכה) ← **Help and Support** (מידע מערכת של Dell).

כרטיס מודם

Dell™ Latitude™ דגם E5400 ו-E5500 - מדריך שירות

[הסרת כרטיס מודם](#)

[התקנה מחדש של כרטיס מודם](#)

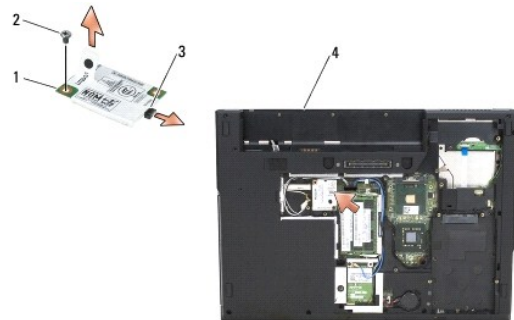
⚠ התראה: לפני שמתחילים לבצע הליך כלשהו בסעיף זה, יש לעקוב אחר הוראות הבטיחות שסופקו עם המחשב. לקבלת מידע על נוהלי בטיחות נוספים, בקר בדף הבית בנושא עמידה בדרישות התקינה באתר www.dell.com בכתובת: www.dell.com/regulatory_compliance.

המחשב שברשותך תומך בכרטיס מודם אם הזמנת כרטיס מודם יחד עם המחשב. הכרטיס כבר מותקן במחשב.

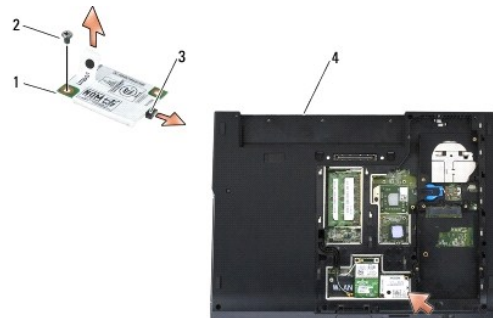
הסרת כרטיס מודם

1. פעל על פי ההליכים בסעיף [לפני עבודה על המחשב](#).
 2. הפוך את המחשב.
 3. הסר את תחתית מכלול הבסיס (ראה [הסרת מכלול הבסיס בדגם E5400](#) או [הסרת מכלול הבסיס בדגם E5500](#)).
 4. הסר את בורג M2 X 3 מ"מ המאבטח את כרטיס המודם.
 5. לחץ על קצה כרטיס המודם במקום הקרוב ביותר לגב המחשב עד שהוא משתחרר.
 6. הרם את כרטיס המודם בעזרת הלשונית כדי להסירו באופן מלא מהמחבר.
- ⚠ הערה:** יתכן שתאלץ לשחרר את הכבל מהערוץ המוביל שלו.

7. הפוך את כרטיס המודם, החזק אותו בזמן שאתה מסיר את הכבל שלו והוצא אותו מהמחשב.



1	כרטיס מודם	2	בורג M2 X 3 מ"מ
3	מחבר כרטיס מודם	4	E5400



1	כרטיס מודם	2	בורג M2 X 3 מ"מ
---	------------	---	-----------------

התקנה מחדש של כרטיס מודם

הודעה: המחברים מסומנים בקווים כדי להבטיח הכנסה נכונה. אם אתה חש בהתנגדות, בדוק את המחברים שעל הכרטיס ובלוח המערכת וישר שנית את הכרטיס.

הודעה: כדי למנוע פגיעה בכרטיס המודם, אל תעביר לעולם כבלים מתחת לכרטיס.

הערה: הליך זה יוצא מנקודת הנחה שהשלמת תחילה את הליכי ההסרה.

1. הכנס את הכבל של כרטיס המודם אל כרטיס המודם.
2. הנח את הכבל של כרטיס המודם בתוך הערוץ המוביל.
3. הפוך את כרטיס המודם, ישר אותו עם המחבר על גבי לוח המערכת ולחץ אותו אל תוך המחבר עד שישב היטב במקומו.
4. החזר את בורג ה-M2 X 3 מ"מ המאבטח את כרטיס המודם.
5. הסר את תחתית מכלול הבסיס (ראה [החלפת מכלול הבסיס בדגם E5400](#) או [התקנה מחדש של תחתית מכלול הבסיס בדגם E5500](#)).
6. בצע את ההליכים בסעיפים [אחרי העבודה על המחשב](#).

[חזרה לרף התוכן](#)

כונן אופטי

Dell™ Latitude™ דגם E5400 ו-E5500 - מדריך שירות

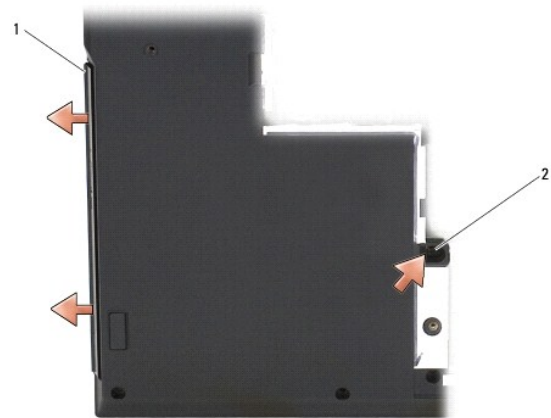
[הסרת הכונן האופטי](#)

[החזרת הכונן האופטי](#)

הסרת הכונן האופטי

⚠ התראה: לפני שמתחילים לבצע הליך כלשהו בסעיף זה, יש לעקוב אחר הוראות הבטיחות שסופקו עם המחשב. לעיון נוסף במידע על נהלי בטיחות, בקר בדף הבית בנושא עמידה בדרישות התקינה באתר www.dell.com בכתובת: www.dell.com/regulatory_compliance.

1. פעל על פי ההליכים בסעיף [לפני עבודה על המחשב](#).
2. הסר את תחתית מכלול הבסיס (ראה [הסרת מכלול הבסיס בדגם E5400](#) או [הסרת מכלול הבסיס בדגם E5500](#)).
3. הסר את בורג ה- 8 x 2.5 מ"מ מהכונן האופטי.
4. הכנס מברג אל החור בו היה הבורג והשתמש בו כדי להזיז את הכונן ולהוציא אותו מהמחבר שלו. החלק את הכונן האופטי אל מחוץ למחשב.



1	כונן אופטי	2	בורג 8 x 2.5 מ"מ
---	------------	---	------------------

החזרת הכונן האופטי

⚠ התראה: לפני שמתחילים לבצע הליך כלשהו בסעיף זה, יש לעקוב אחר הוראות הבטיחות שסופקו עם המחשב. לעיון נוסף במידע על נהלי בטיחות, בקר בדף הבית בנושא עמידה בדרישות התקינה באתר www.dell.com בכתובת: www.dell.com/regulatory_compliance.

⚠ הערה: הליך זה יוצא מנקודת הנחה שהשלמת תחילה את הליך ההסרה.

1. החלק את הכונן האופטי פנימה לתוך המחשב עד שהוא נכנס היטב אל המחבר בלוח המערכת והחור של הבורג מותאם בשניהם.
2. הברג חזרה את בורג ה- 8 x 2.5 מ"מ המהדק את הכונן האופטי ללוח המערכת.
3. הסר את תחתית מכלול הבסיס (ראה [החלפת מכלול הבסיס בדגם E5400](#) או [התקנה מחדש של תחתית מכלול הבסיס בדגם E5500](#)).
4. בצע את ההליכים בסעיפים [אחרי העבודה על המחשב](#).

משענת כף יד

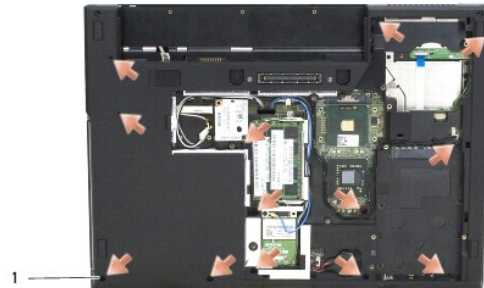
Dell™ Latitude™ E5400 ו-E5500 - מדריך שירות

- [הסרת משענת כף יד בדגם E5400](#)
- [התקנה מחדש של משענת כף היד בדגם E5400](#)
- [הסרת משענת כף היד בדגם E5500](#)
- [התקנה מחדש של משענת כף היד בדגם E5500](#)

הסרת משענת כף יד בדגם E5400

⚠ התראה: לפני שתתחיל לבצע את ההליך הבא, פעל לפי הוראות הבטיחות המצורפות למחשב שברשותך. למידע נוסף על נהלים בטיחותיים, בקר בדף הבית בנושא עמידה בדרישות תקינה באתר www.dell.com בכתובת: www.dell.com/regulatory_compliance.

1. בצע את ההוראות בסעיף [לפני עבודה על המחשב](#).
2. הסר את תחתית מכלול הבסיס (ראה [הסרת מכלול הבסיס בדגם E5400](#)).
3. הסר את הכונן הקשיח (ראה [הסרת הכונן הקשיח](#)).
4. הסר את כרטיס ה-WLAN (ראה [הסרת כרטיס WLAN](#)).
5. הסר את כיסוי הציר (ראה [הסרת כיסוי הציר](#)).
6. הסר את המקלדת (ראה [הסרת המקלדת](#)).
7. הסר את מכלול התצוגה (ראה [הסרת מכלול הצג בדגם E5400](#)).
8. הסר את הכונן האופטי (ראה [הסרת הכונן האופטי](#)).
9. הסר את 13 בורגי ה-M2.5 X 8 מ"מ מהחלק התחתון של המחשב.

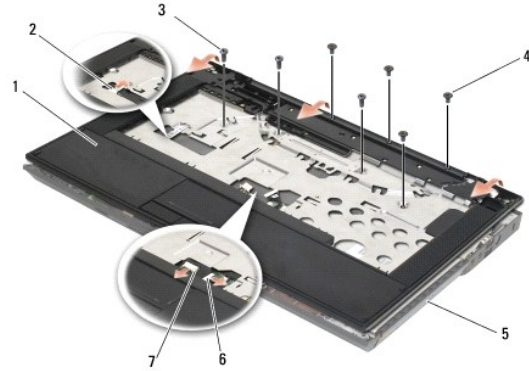


1 בורגי M2.5 X 8 מ"מ (13)

⚠ הערה: מיקומי הבורגים עשויים להיות שונים מעט במחשב שברשותך.

01. הסר את ארבעה בורגי M2.5 x 5 מ"מ מעל החלק העליון של המחשב הנועלים את לוחית המתכת.

11. הסר את שלושה בורגי M2 x 3 מ"מ הנועלים את החלק העליון של המחשב על יד הצג.



1	משענת כף היד	2	מחבר לוח מריות המחוונים
3	בורגי M2.5 X 5 מ"מ (4)	4	בורגי M2 X 3 מ"מ (3)
5	בסיס המחשב	6	מחבר משטח מגע
7	מחבר רמקול		

21. וודא שכל הבורגים הנועלים את משענת כף היד הוסרו.

⚠️ הודעה: אין להשתמש בכוח כדי להפריד את משענת כף היד מהמחשב. אם תיתקל בהתנגדות, כופף בעדינות או הפעל לחץ קל על משענת כף היד, או עבור לאורך השוליים, מהחלק הרחוק שבו יש התנגדות, עד לשחרור משענת כף היד.

31. פתח בעדינות את משענת כף היד מהצד התחתון של המחשב.

41. לפני הפרדת מכלול משענת כף היד מתחתית המחשב, הסר בזהירות את הרמקול וחוטי משטח המגע מלוח המערכת.

51. הסר את מכלול משענת כף היד מהמחשב.

התקנה מחדש של משענת כף היד בדגם E5400

⚠️ התראה: לפני שתתחיל לבצע את ההליך הבא, פעל לפי הוראות הבטיחות המצורפות למחשב שברשותך. למידע נוסף על נהלים בטיחותיים, בקר בדף הבית בנושא עמידה בדרישות תקינה באתר www.dell.com/regulatory_compliance בכתובת: www.dell.com/regulatory_compliance.

⚠️ הודעה: ודא שכבלי משטח המגע והרמקול מנותבים היטב לפני הכנסת משענת כף היד למקומה.

🔧 הערה: הליך זה יוצא מנקודת הנחה שהשלמת תחילה את הליך ההסרה.

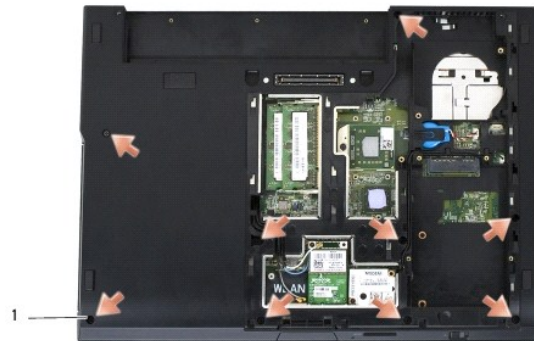
- בזהירות חבר מחדש את כבלי הרמקול ומשטח המגע ללוח המערכת.
- יישר את משענת כף היד עם בסיס המחשב והכנס בעדינות עד להישמע נקישה.
- הברג מחדש את 13 בורגי M2.5 X 8 מ"מ לחלק התחתון של משענת כף היד.
- הברג מחדש את שלושת בורגי M2 X 3 מ"מ בחלק העליון של משענת כף היד ליד הצג.
- הברג מחדש את ארבע בורגי M2.5 X 5 מ"מ על החלק העליון של המחשב הנועלים את לוחית המתכת.
- החזר את הכונן האופטי (ראה [החזרת הכונן האופטי](#)).
- החזר את מכלול התצוגה (ראה [התקנה מחדש של מכלול הצג E5400](#)).
- החזר את המקלדת (ראה [החזרת המקלדת](#)).
- החזר את כיסוי הציור (ראה [החזרת כיסוי הציור למקומו](#)).
01. החזר את גוף הקרור של המעבד (ראה [החלפת גוף קרור המעבד](#)).

- 11. החזר את המאוורר (ראה [התקנה מחדש של המאוורר](#)).
- 21. החזר את כרטיס ה-WLAN (ראה [התקנה מחדש של כרטיס WLAN](#)).
- 31. החזר את הכונן הקשיח (ראה [החלפת הכונן הקשיח](#)).
- 41. החזר את תחתית מכלול הבסיס (ראה [החלפת מכלול הבסיס בדגם E5400](#)).
- 51. בצע את ההליכים בסעיפים [אחרי העבודה על המחשב](#).

הסרת משענת כף היד בדגם E5500

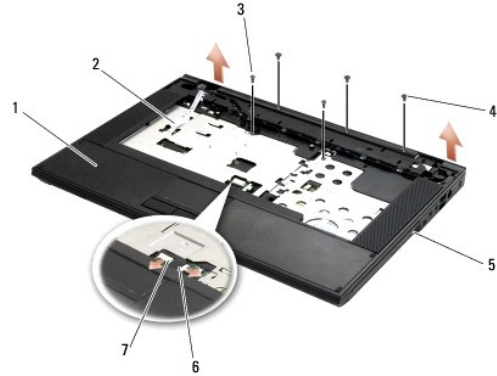
⚠ התראה: לפני שתתחיל לבצע את ההליך הבא, פעל לפי הוראות הבטיחות המצורפות למחשב שברשותך. למידע נוסף על נהלים בטיחותיים, בקר בדף הבית בנושא עמידה בדרישות תקינה באתר www.dell.com בכתובת: www.dell.com/regulatory_compliance.

1. בצע את ההוראות בסעיף [לפני עבודה על המחשב](#).
 2. הסר את תחתית מכלול הבסיס (ראה [הסרת מכלול הבסיס בדגם E5400](#)).
 3. הסר את הכונן הקשיח (ראה [הסרת הכונן הקשיח](#)).
 4. הסר את כרטיס ה-WLAN (ראה [הסרת כרטיס WLAN](#)).
 5. הסר את כיסוי הציר (ראה [הסרת כיסוי הציר](#)).
 6. הסר את המקלדת (ראה [הסרת המקלדת](#)).
 7. הסר את מכלול התצוגה (ראה [הסרת מכלול הצג בדגם E5500](#)).
 8. הסר את הכונן האופטי (ראה [הסרת הכונן האופטי](#)).
 9. הסר את תשעה בורגי M2.5 X 8 מ"מ מהחלק התחתון של המחשב.
- 🔧 הערה:** מיקומי הבורגים עשויים להיות שונים מעט במחשב שברשותך.



1	בורגי M2.5 X 8 מ"מ (9)
---	------------------------

01. הסר את שני בורגי M2.5 x 5 מ"מ מעל החלק התחתון של המחשב הנועלים את לוחית המתכת.
11. הסר את שלושה בורגי M2 x 3 מ"מ הנועלים את החלק העליון של המחשב על יד הצג.



1	משענת כף היד	2	מחבר לוח מריות המחוונים
3	בורגי M2.5 X 5 מ"מ (2)	4	בורגי M2 X 3 מ"מ (3)
5	בסיס המחשב	6	מחבר משטח מגע
7	מחבר רמקול		

21. וודא שכל הבורגים הנועלים את משענת כף היד הוסרו.

ⓘ **הודעה:** אין להשתמש בכוח כדי להפריד את משענת כף היד מהמחשב. אם תיתקל בהתנגדות, כופף בעדינות או הפעל לחץ קל על משענת כף היד, או עבור לאורך השוליים, מהחלק הרחוק שבו יש התנגדות, עד לשחרור משענת כף היד.

31. פתח בעדינות את משענת כף היד מהצד התחתון של המחשב.

41. לפני הפרדת מכלול משענת כף היד מתחתית המחשב, הסר בזהירות את הרמקול וחוטי משטח המגע מלוח המערכת.

51. הסר את מכלול משענת כף היד מהמחשב.

התקנה מחדש של משענת כף היד בדגם E5500

⚠ **התראה:** לפני שתתחיל לבצע את ההליך הבא, פעל לפי הוראות הבטיחות המצורפות למחשב שברשותך. למידע נוסף על נהלים בטיחותיים, בקר בדף הבית בנושא עמידה בדרישות תקינה באתר www.dell.com/regulatory_compliance בכתובת: www.dell.com/regulatory_compliance.

ⓘ **הודעה:** ודא שכבלי משטח המגע והרמקול מנותבים היטב לפני הכנסת משענת כף היד למקומה.

✍ **הערה:** הליך זה יוצא מנקודת הנחה שהשלמת תחילה את הליך ההסרה.

1. בזהירות חבר מחדש את כבלי הרמקול ומשטח המגע ללוח המערכת.

2. יישר את משענת כף היד עם בסיס המחשב והכנס בעדינות עד להישמע נקישה.

3. החזר את תשעה בורגי M2.5 x 8 מ"מ התחתונים.

4. הברג מחדש את שני בורגי M2.5 x 5 מ"מ שעל החלק העליון של המחשב הנועלים את לוחית המתכת.

5. הברג מחדש את שלושת בורגי M2 X 3 מ"מ בחלק העליון של משענת כף היד ליד הצג.

6. החזר את הכונן האופטי (ראה [החזרת הכונן האופטי](#)).

7. החזר את מכלול התצוגה (ראה [התקנה מחדש של מכלול הצג בדגם E5500](#)).

8. החזר את המקלדת (ראה [החזרת המקלדת](#)).

9. החזר את כיסוי הציר (ראה [החזרת כיסוי הציר למקומו](#)).

01. סגור את הצג והפוך את המחשב.

11. החזר את תחתית מכלול הבסיס (ראה [התקנה מחדש של תחתית מכלול הבסיס בדגם E5500](#)).

מכלול הרמקול

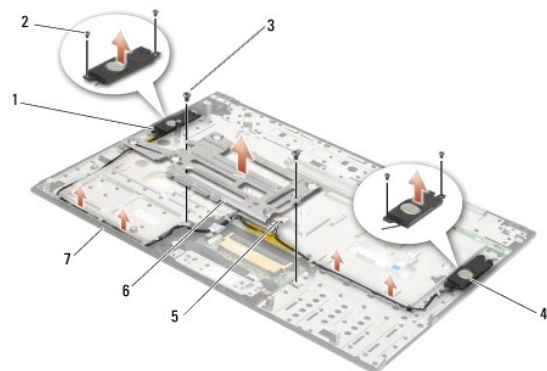
Dell™ Latitude™ E5400 ו-E5500 - מדריך שירות

- הסרת מכלול הרמקולים בדגם E5400
- התקנה מחדש של מכלול הרמקול בדגם E5400
- הסרת מכלול הרמקול בדגם E5500
- התקנה מחדש של מכלול רמקול בדגם E5500

הסרת מכלול הרמקולים בדגם E5400

⚠ התראה: לפני שתתחיל לבצע את ההליך הבא, פעל לפי הוראות הבטיחות המצורפות למחשב שברשותך. למידע נוסף על נהלים בטיחותיים, בקר בדף הבית בנושא עמידה בדרישות תקינה באתר www.dell.com בכתובת: www.dell.com/regulatory_compliance.

1. בצע את ההוראות בסעיף [לפני עבודה על המחשב](#).
2. הסר את תחתית מכלול הבסיס (ראה [הסרת מכלול הבסיס בדגם E5400](#)).
3. הסר את הכונן הקשיח (ראה [הסרת הכונן הקשיח](#)).
4. הסר את כרטיס ה-WLAN (ראה [הסרת כרטיס WLAN](#)).
5. הסר את המאוורר (ראה [הסרת המאוורר](#)).
6. החזר את גוף הקורר של המעבד (ראה [החלפת גוף קורר המעבד](#)).
7. הסר את כיסוי הציר (ראה [הסרת כיסוי הציר](#)).
8. הסר את המקלדת (ראה [הסרת המקלדת](#)).
9. הסר את מכלול התצוגה (ראה [הסרת מכלול הצג בדגם E5400](#)).
01. הסר את הכונן האופטי (ראה [הסרת הכונן האופטי](#)).
11. הסר את משענת כף היד (ראה [הסרת משענת כף יד בדגם E5400](#)).
21. הסר את שני בורגי M2 X 3 מ"מ הנועלים את כיסוי משטח המגע והסר אותו.
31. הסר בזריזות את מכלול הכבלים ממובילי הכבל.
41. הסר את ארבעת בורגי M2 X 3 מ"מ המהדקים את שני מכלולי הרמקול, הימני והשמאלי, לבסיס המחשב.
51. הסר את מכלול הרמקול.



1	מכלול הרמקול השמאלי	2	בורגי M2 X 3 מ"מ (4)
3	בורגי M2 X 3 מ"מ (2)	4	מכלול הרמקול הימני
5	מחבר רמקול	6	כיסוי משטח מגע
7	בסיס		

התקנה מחדש של מכלול הרמקול בדגם E5400

⚠ התראה: לפני שתתחיל לבצע את ההליך הבא, פעל לפי הוראות הבטיחות המצורפות למחשב שברשותך. למידע נוסף על נהלים בטיחותיים, בקר בדף הבית בנושא עמידה בדרישות תקינה באתר www.dell.com בכתובת: www.dell.com/regulatory_compliance.

🔒 הערה: הליך זה יוצא מנקודת הנחה שהשלמת תחילה את הליך ההסרה.

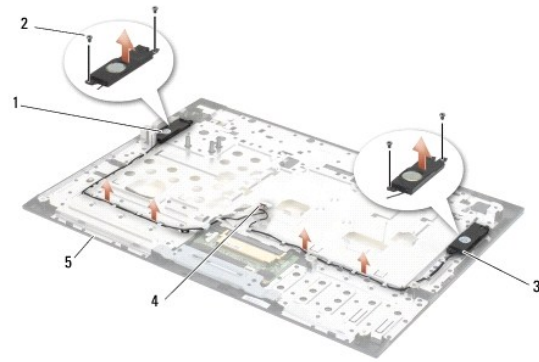
1. יישר את חורי היישור במכלול הרמקול עם מוטות היישור בבסיס המחשב ולאחר מכן הורד את המכלולים, הימני והשמאלי, למקומם.
2. החזר את ארבעת בורגי M2 X 3 מ"מ המהדקים את שני מכלולי הרמקול, הימני והשמאלי, לבסיס המחשב.
3. הכנס את מכלול הכבלים לתוך מובילי הכבל.
4. החזר את כיסוי משטח המגע.
5. החזר את לוח המערכת (ראה [התקנה מחדש של מכלול לוח המערכת בדגם E5400](#)).
6. החזר את משענת כף היד (ראה [התקנה מחדש של משענת כף היד בדגם E5400](#)).
7. החזר את הכונן האופטי (ראה [החזרת הכונן האופטי](#)).
8. החזר את מכלול התצוגה (ראה [התקנה מחדש של מכלול הצג E5400](#)).
9. החזר את המקלדת (ראה [החזרת המקלדת](#)).
01. החזר את כיסוי הציר (ראה [החזרת כיסוי הציר למקומו](#)).
11. החזר את גוף הקרור של המעבד (ראה [החלפת גוף קרור המעבד](#)).
21. החזר את המאוורר (ראה [התקנה מחדש של המאוורר](#)).
31. החזר את כרטיס ה-WLAN (ראה [התקנה מחדש של כרטיס WLAN](#)).
41. החזר את הכונן הקשיח (ראה [החלפת הכונן הקשיח](#)).
51. החזר את תחתית מכלול הבסיס (ראה [החלפת מכלול הבסיס בדגם E5400](#)).
61. בצע את ההליכים בסעיפים [אחרי העבודה על המחשב](#).

הסרת מכלול הרמקול בדגם E5500

⚠ התראה: לפני שתתחיל לבצע את ההליך הבא, פעל לפי הוראות הבטיחות המצורפות למחשב שברשותך. למידע נוסף על נהלים בטיחותיים, בקר בדף הבית בנושא עמידה בדרישות תקינה באתר www.dell.com בכתובת: www.dell.com/regulatory_compliance.

1. בצע את ההוראות בסעיף [לפני עבודה על המחשב](#).
2. הסר את תחתית מכלול הבסיס (ראה [הסרת מכלול הבסיס בדגם E5400](#)).
3. הסר את הכונן הקשיח (ראה [הסרת הכונן הקשיח](#)).
4. הסר את כרטיס ה-WLAN (ראה [הסרת כרטיס WLAN](#)).
5. הסר את המאוורר (ראה [הסרת המאוורר](#)).

6. הסר את כיסוי הציר (ראה [הסרת כיסוי הציר](#)).
7. הסר את המקלדת (ראה [הסרת המקלדת](#)).
8. הסר את מכלול התצוגה (ראה [הסרת מכלול הצג בדגם E5500](#)).
9. הסר את הכונן האופטי (ראה [הסרת הכונן האופטי](#)).
01. הסר את משענת כף היד (ראה [הסרת משענת כף היד בדגם E5500](#)).
11. הסר את שני בורגי M2 X 3 מ"מ המהדקים את שני מכלולי הרמקול, הימני והשמאלי, למשענת כף היד של המחשב.
21. הסר בזריזות את מכלול הכבלים ממובילי הכבל.
31. הסר את מכלול הרמקול.



1	מכלול הרמקול השמאלי	2	בורגי M2 X 3 מ"מ (4)
3	מכלול הרמקול הימני	4	מחבר רמקול
5	בסיס		

התקנה מחדש של מכלול רמקול בדגם E5500

⚠ התראה: לפני שתתחיל לבצע את הליך הבא, פעל לפי הוראות הבטיחות המפורטות למחשב שברשותך. למידע נוסף על נהלים בטיחותיים, בקר בדף הבית בנושא עמידה בדרישות תקינה באתר www.dell.com/regulatory_compliance. בכתובת: www.dell.com/regulatory_compliance.

🔧 הערה: הליך זה יוצא מנקודת הנחה שהשלמת תחילה את הליך ההסרה.

1. יישר את חורי היישור במכלול הרמקול עם מוטות היישור על משענת כף היד של המחשב, ואז הורד את שני מכלולי הרמקול, הימני והשמאלי, למקומם.
2. החזר את ארבעת בורגי M2 X 3 מ"מ המהדקים את שני מכלולי הרמקול, הימני והשמאלי, לבסיס המחשב.
3. החזר את לוח המערכת (ראה [התקנה מחדש של מכלול לוח המערכת בדגם E5500](#)).
4. החזר את משענת כף היד (ראה [התקנה מחדש של משענת כף היד בדגם E5500](#)).
5. החזר את הכונן האופטי (ראה [החזרת הכונן האופטי](#)).
6. החזר את מכלול התצוגה (ראה [התקנה מחדש של מכלול הצג בדגם E5500](#)).
7. החזר את המקלדת (ראה [החזרת המקלדת](#)).
8. החזר את כיסוי הציר (ראה [החזרת כיסוי הציר למקומו](#)).
9. החזר את המאוורר (ראה [התקנה מחדש של המאוורר](#)).

01. החזר את כרטיס ה-WLAN (ראה [התקנה מחדש של כרטיס WLAN](#)).

11. החזר את הכונן הקשיח (ראה [החלפת הכונן הקשיח](#)).

21. החזר את תחתית מכלול הבסיס (ראה [התקנה מחדש של תחתית מכלול הבסיס בדגם E5500](#)).

31. בצע את ההליכים בסעיפים [אחרי העבודה על המחשב](#).

[חזרה לדף התוכן](#)

מכלול לוח המערכת

Dell™ Latitude™ E5400 ו-E5500 - מדריך שירות

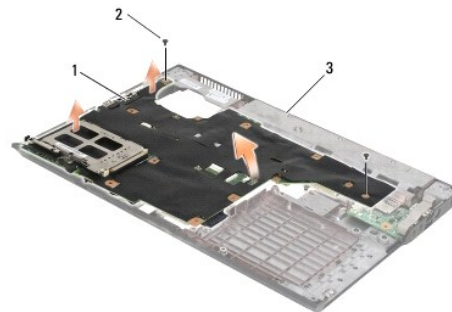
- [הסרת מכלול לוח המערכת בדגם E5400](#)
- [התקנה מחדש של מכלול לוח המערכת בדגם E5400](#)
- [הסרת מכלול לוח המערכת בדגם E5500](#)
- [התקנה מחדש של מכלול לוח המערכת בדגם E5500](#)

שלב ה-BIOS של לוח המערכת נושא את תג השירות, שניתן לראותו גם בתווית בר-קוד בבסיס המחשב. ערכת ההחלפה של לוח המערכת כוללת מדיה, המספקת תוכנית שירות להעברת תג השירות ללוח המערכת החלופי.

הסרת מכלול לוח המערכת בדגם E5400

⚠ התראה: לפני שתתחיל לבצע את ההליך הבא, פעל לפי הוראות הבטיחות המפורטות למחשב שברשותך. למידע נוסף על נהלים בטיחותיים, בקר בדף הבית בנושא עמידה בדרישות תקינה באתר www.dell.com בכתובת: www.dell.com/regulatory_compliance.

1. בצע את ההוראות בסעיף [לפני עבודה על המחשב](#).
2. הסר את תחתית מכלול הבסיס (ראה [הסרת מכלול הבסיס בדגם E5400](#)).
3. הסר את הכונן הקשיח (ראה [הסרת הכונן הקשיח](#)).
4. הסר את כרטיסי ה-WLAN (ראה [הסרת כרטיסי WLAN](#)).
5. הסר את המאוורר (ראה [הסרת המאוורר](#)).
6. הסר את גוף הקרור של המעבד (ראה [גוף קרור המעבד](#)).
7. הסר את כיסוי הציור (ראה [הסרת כיסוי הציור](#)).
8. הסר את המקלדת (ראה [הסרת המקלדת](#)).
9. הסר את מכלול התצוגה (ראה [הסרת מכלול הצג בדגם E5400](#)).
01. הסר את הכונן האופטי (ראה [הסרת הכונן האופטי](#)).
11. הסר את משענת כף היד (ראה [הסרת משענת כף יד בדגם E5400](#)).
21. הסר את מחבר סוללת המטבע (עיין [הסרת סוללת המטבע](#)).
31. הסר את שני בורגי M2.5 X 5 מ"מ מלוח המערכת.
41. הרם את הקצה השמאלי של לוח המערכת אל מחוץ למחבר לוח הקלט/פלט, ולאחר מכן הרם והוצא אותו בזריזות מהמחשב.



1	לוח מערכת בדגם E5400	2	בורגי לוח מערכת 5 X 2.5 מ"מ (2)
---	----------------------	---	---------------------------------

התקנה מחדש של מכלול לוח המערכת בדגם E5400

התראה: לפני שתתחיל לבצע את ההליך הבא, פעל לפי הוראות הבטיחות המצורפות למחשב שברשותך. למידע נוסף על נהלים בטיחותיים, בקר בדף הבית בנושא עמידה בדרישות תקינה באתר www.dell.com בכתובת: www.dell.com/regulatory_compliance.

הודעה: הקפד שכבלים חופשיים לא ייתפסו מתחת ללוח המערכת.

הערה: הליך זה יוצא מנקודת הנחה שהשלמת תחילה את הליך ההסרה.

1. הכנס את הצד הימני של לוח המערכת לתוך בסיס המחשב בזווית, עד אשר המחברים שבלוח המערכת יהיו מיושרים עם החורים בבסיס המחשב. לאחר מכן, הורד בזהירות את לוח המערכת למקומו ואל תוך מחבר לוח הקלט/פלט.
 2. הברג מחדש את שני בורגי M2.5 X 5 מ"מ ללוח המערכת.
 3. חבר את מחבר סוללת המטבע מהצד התחתון של המחשב.
 4. החזר את משענת כף היד (ראה [התקנה מחדש של משענת כף היד בדגם E5400](#)).
 5. החזר את הכונן האופטי (ראה [החזרת הכונן האופטי](#)).
 6. החזר את מכלול התצוגה (ראה [התקנה מחדש של מכלול הצג E5400](#)).
 7. החזר את המקלדת (ראה [החזרת המקלדת](#)).
 8. החזר את כיסוי הציור (ראה [החזרת כיסוי הציור למקומו](#)).
 9. החזר את גוף הקרור של המעבד (ראה [החלפת גוף קרור המעבד](#)).
 01. החזר את המאוורר (ראה [התקנה מחדש של המאוורר](#)).
 11. החזר את כרטיס ה-WLAN (ראה [התקנה מחדש של כרטיס WLAN](#)).
 21. החזר את הכונן הקשיח (ראה [החלפת הכונן הקשיח](#)).
 31. החזר את תחתית מכלול הבסיס (ראה [החלפת מכלול הבסיס בדגם E5400](#)).
- הודעה:** לפני הפעלת המחשב, הברג חזרה את כל הברגים וודא שלא נותרו ברגים חופשיים בתוך המחשב. אי ביצוע הוראה זו עלול לגרום נזק למחשב.
41. בצע את ההליכים בסעיפים [אחרי העבודה על המחשב](#).
- הערה:** אם אתה משתמש במדיה של תוכנית לעדכון BIOS לשם עדכון ה-BIOS, הקש <F12> לפני שתכניס את המדיה, כדי להתאים את הגדרות המחשב כך שהאתחול יתבצע מהמדיה באופן חד-פעמי. אחרת, עליך להיכנס לתוכנית הגדרת המערכת על מנת לשנות את סדר ברירת המחדל לאתחול.
51. ביצוע פלאש ב-BIOS (ראה [שדרוג ה-BIOS](#)).
 61. היכנס לתוכנית הגדרת המערכת כדי לעדכן את תג השירות של המחשב ב-BIOS בלוח המערכת החדש.
- לקבלת מידע על תוכנית הגדרת המערכת, עיין במדריך הטכנולוגיה של support.dell.com במחשב או באתר support.dell.com.

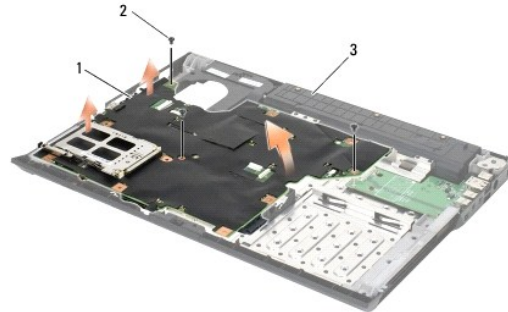
הסרת מכלול לוח המערכת בדגם E5500

התראה: לפני שתתחיל לבצע את ההליך הבא, פעל לפי הוראות הבטיחות המצורפות למחשב שברשותך. למידע נוסף על נהלים בטיחותיים, בקר בדף הבית בנושא עמידה בדרישות תקינה באתר www.dell.com בכתובת: www.dell.com/regulatory_compliance.

1. בצע את ההוראות בסעיף [לפני עבודה על המחשב](#).

2. הסר את תחתית מכלול הבסיס (ראה [הסרת מכלול הבסיס בדגם E5400](#)).

3. הסר את הכונן הקשיח (ראה [הסרת הכונן הקשיח](#)).
4. הסר את כרטיס ה-WLAN (ראה [הסרת כרטיס WLAN](#)).
5. הסר את המאוורר (ראה [הסרת המאוורר](#)).
6. הסר את גוף הקרוו של המעבד (ראה [גוף קרוו המעבד](#)).
7. הסר את כיסוי הציור (ראה [הסרת כיסוי הציור](#)).
8. הסר את המקלדת (ראה [הסרת המקלדת](#)).
9. הסר את מכלול התצוגה (ראה [הסרת מכלול הצג בדגם E5500](#)).
01. הסר את הכונן האופטי (ראה [הסרת הכונן האופטי](#)).
11. הסר את משענת כף היד (ראה [הסרת משענת כף היד בדגם E5500](#)).
21. הסר בזהירות את כבל סולל הטבעת מלוח המערכת בחלק התחתון של המחשב.
31. הסר את מחבר הקלט/פלט הטורי מלוח המערכת (בדגם E5500 בלבד).
41. הסר את שלושת בורגי ה-5 X 2.5 מ"מ מלוח המערכת.
51. הרם את הקצה הימני של לוח המערכת אל מחוץ למחבר לוח הקלט/פלט, ולאחר מכן הרם והוצא אותו בזהירות מהמחשב.



1	לוח מערכת מדגם E5500	2	בורגי לוח מערכת 5 X 2.5 מ"מ (3)
	בסיס		


התקנה מחדש של מכלול לוח המערכת בדגם E5500

התראה: לפני שתתחיל לבצע את ההליך הבא, פעל לפי הוראות הבטיחות המצורפות למחשב שברשותך. למידע נוסף על נהלים בטיחותיים, בקר בדף הבית בנושא עמידה בדרישות תקינה באתר www.dell.com/regulatory_compliance.

הודעה: הקפד שכבלים חופשיים לא ייתפסו מתחת ללוח המערכת.


הערה: הליך זה יוצא מנקודת הנחה שהשלמת תחילה את הליך ההסרה.


1. חבר את מחבר סוללת המטבע מהצד התחתון של המחשב.
2. הכנס את הצד השמאלי של לוח המערכת לתוך בסיס המחשב בזווית, עד אשר המחברים שבלוח המערכת יהיו מיושרים עם החורים בבסיס המחשב. לאחר מכן, הורד בזהירות את לוח המערכת למקומו ואל תוך מחבר לוח הקלט/פלט.
3. הברג מחדש את שלושת בורגי ה-5 X 2.5 מ"מ ללוח המערכת.
4. חבר את כבל הקלט/פלט הטורי הישר למחבר בלוח המערכת.

5. החזר את משענת כף היד (ראה [התקנה מחדש של משענת כף היד בדגם E5500](#)).
 6. החזר את הכונן האופטי (ראה [החזרת הכונן האופטי](#)).
 7. החזר את מכלול התצוגה (ראה [התקנה מחדש של מכלול הצג בדגם E5500](#)).
 8. החזר את המקלדת (ראה [החזרת המקלדת](#)).
 9. החזר את כיסוי הציר (ראה [החזרת כיסוי הציר למקומו](#)).
 01. החזר את המאוורר (ראה [התקנה מחדש של המאוורר](#)).
 11. החזר את כרטיס ה-WLAN (ראה [התקנה מחדש של כרטיס WLAN](#)).
 21. החזר את הכונן הקשיח (ראה [החלפת הכונן הקשיח](#)).
 31. החזר את תחתית מכלול הבסיס (ראה [התקנה מחדש של תחתית מכלול הבסיס בדגם E5500](#)).
 41. בצע את ההליכים בסעיפים [אחרי העבודה על המחשב](#).
-  **הערה:** אם אתה משתמש במדיה של תוכנית לעדכון BIOS לשם עדכון ה-BIOS, הקש **<F12>** לפני שתכניס את המדיה, כדי להתאים את הגדרות המחשב כך שהאתחול יתבצע מהמדיה באופן חד-פעמי. אחרת, עליך להיכנס לתוכנית הגדרת המערכת על מנת לשנות את סדר ברירת המחדל לאתחול.
51. ביצוע פלאש ב-BIOS (ראה [שדרוג ה-BIOS](#)).
 61. היכנס לתוכנית הגדרת המערכת כדי לעדכן את תג השירות של המחשב ב-BIOS בלוח המערכת החדש.
לקבלת מידע על תוכנית הגדרת המערכת, עיין במדריך הטכנולוגיה של **Dell™** במחשב או באתר **support.dell.com**.

[חזרה לדף התוכן](#)

Dell™ Latitude™ דגם E5400 ו-E5500 - מדריך שירות

 **הערה:** הערה מציינת מידע חשוב המסייע להשתמש במחשב ביתר יעילות.

 **הודעה:** שים לב מצוין נזק אפשרי לחומרה או אובדן נתונים, ומסביר כיצד ניתן למנוע את הבעיה.

 **התראה:** התראה מציינת אפשרות של נזק לרכוש, פגיעה גופנית או מוות.

אם רכשת מחשב Dell™ n Series, כל התייחסות במסמך זה למערכת ההפעלה Microsoft® Windows® אינה ישימה.

המידע במסמך זה עשוי להשתנות ללא הודעה.
© 2008 Dell Inc. כל הזכויות שמורות.

חל איסור מוחלט על העתקה מכל סוג שהוא, ללא הרשאה בכתב מחברת Dell Inc.

סימנים מסחריים המופיעים במסמך זה: Dell, Latitude, ExpressCharge, והלוגו של DELL הם סימנים מסחריים של Dell Inc.; Bluetooth הוא סימן מסחרי רשום בבעלות Bluetooth SIG, Inc. ומשמש את Dell ברישיון; Intel Celeron הם סימנים מסחריים רשומים, ו-Core הוא סימן מסחרי של Intel Corporation בארה"ב ובמדינות אחרות; Blu-ray Disc הוא סימן מסחרי של Blu-ray Disc Association; Windows, Vista, Windows, Microsoft, Blu-ray Disc Association, ולוגו לתאן התחיל של Windows Vista הם סימנים מסחריים או סימנים מסחריים רשומים של חברת Microsoft בארצות הברית ו/או בארצות אחרות.

ייתכן שייעשה שימוש בסימנים מסחריים ובשמות מסחריים אחרים במסמך זה כדי להתייחס לשיטות הטוענות לבעלות על הסימנים והשמות, או למוצרים שלהן. Dell Inc. מוותרת על כל עניין קנייני בסימנים מסחריים ושמות מסחריים פרט לאלה שבבעלותה.

מאי 2008 מהדורה A00

פתרון בעיות

Dell™ Latitude™ דגם E5400 ו-E5500 - מדריך שירות

● כלים לפתרון בעיות

● פתרון בעיות

כלים לפתרון בעיות

נוריות אבחון

⚠ התראה: לפני שמתחילים לבצע הליך כלשהו בסעיף זה, יש לעקוב אחר הוראות הבטיחות שסופקו עם המחשב. למידע נוסף על נהלי הבטיחות המומלצים, בקר בדף הבית בנושא עמידה בדרישות תקינה באתר www.dell.com בכתובת: www.dell.com/regulatory_compliance.

המחשב שברשותך מצויד בשלוש נוריות מצב מקלדת הממוקמות מעל למקלדת. במהלך הפעלה רגילה, נוריות מצב המקלדת מציגות את המצב הנוכחי (פועל או כבוי) של התכונות Num Lock, Caps Lock ו-Scroll Lock. אם המחשב עולה (מתחיל לפעול) ללא תקלות, הנוריות מהבהבות ולאחר מכן כבות. עם זאת, אם יש תקלה במחשב, באפשרותך להיעזר במצב הנוריות כדי לזהות את הבעיה.

🔧 הערה: לאחר שהמחשב משלים POST, הנורית Num Lock עשויה להמשיך להאיר, בהתאם להגדרות ה-BIOS לקבלת מידע נוסף על תכנית הגדרת המערכת, עיין ב www.dell.com מדריך טכנולוגיה של Dell™ במחשב שלך או בכתובת support.dell.com.

קודי נוריות אבחון במהלך POST (בדיקה עצמית באתחול)

כדי לפתור בעיות במחשב, קרא את רצף נוריות מצב המקלדת משמאל לימין (Num Lock, Caps Lock ולאחר מכן Scroll Lock). אם יש תקלה במחשב, הנוריות השונות מציגות מצב של **דולקת** (כבוי), **כבוי** (א), או **מהבהבת** (*).

דפוס נוריות	תיאור הבעיה	פתרון מוצע
	לא זוהו מודולי זיכרון.	<p>1 אם מותקנים שני מודולי זיכרון או יותר, הסר את המודולים (ראה הסרת מודולי זיכרון). התקן מחדש מודול אחד (ראה התקנה מחדש של מודולי זיכרון) ולאחר מכן הפעל מחדש את המחשב. אם המחשב עולה כרגיל, המשך להתקין מודולי זיכרון נוספים (אחד בכל פעם) עד שתזהה מודול שאינו תקין או שתתקין מחדש את כל המודולים ללא תקלות.</p> <p>1 התקן במחשב זיכרון תקין מאותו סוג, במידה וזיכרון כזה זמין (ראה זיכרון).</p> <p>1 אם הבעיה נמשכת, פנה לתמיכה של Dell.</p>
	מודולי זיכרון מזוהים, אך התרחש כשל בזיכרון.	<p>1 אם מותקנים שני מודולי זיכרון או יותר, הסר את המודולים (ראה הסרת מודולי זיכרון). התקן מחדש מודול אחד (ראה התקנה מחדש של מודולי זיכרון) ולאחר מכן הפעל מחדש את המחשב. אם המחשב עולה כרגיל, המשך להתקין מודולי זיכרון נוספים (אחד בכל פעם) עד שתזהה מודול שאינו תקין או שתתקין מחדש את כל המודולים ללא תקלות.</p> <p>1 התקן במחשב זיכרון תקין מאותו סוג, במידה וזיכרון כזה זמין (ראה זיכרון).</p> <p>1 אם הבעיה נמשכת, פנה לתמיכה של Dell.</p>
	ייתכן שאירע כשל במעבד.	<p>1 מקם מחדש את המעבד (ראה הסרת מודולי המעבד).</p> <p>1 אם הבעיה נמשכת, פנה לתמיכה של Dell.</p>
	ייתכן שאירע כשל בכרטיס הגרפי/הווידיאו.	<p>1 ודא שכל כרטיסי הגרפיקה המותקנים יושבים היטב במקומם.</p> <p>1 התקן כרטיס גרפי תקין במחשב, במידה וכרטיס כזה זמין.</p> <p>1 אם הבעיה נמשכת, פנה לתמיכה של Dell.</p>
	ייתכן שהתרחשה תקלה בתצוגה.	<p>1 הכנס את כבל התצוגה היטב למקומו (ראה הסרת מכלול הצג בדגם E5400).</p> <p>1 אם הבעיה נמשכת, פנה לתמיכה של Dell.</p>
	נתוני SPD מצביעים על כך שכלי ה-SODIMM לא ניתנים לשימוש.	<p>1 הסר את כל מודולי הזיכרון שלא ניתנים לשימוש (ראה הסרת מודולי זיכרון).</p> <p>1 החלף אותם במודולי זיכרון שניתנים לשימוש (ראה התקנה מחדש של מודולי זיכרון).</p>

Hardware Troubleshooter (פותר בעיות החומרה)

אם התקן אינו מזהה במהלך הגדרת מערכת ההפעלה, או מזהה אך תצורתו מוגדרת בצורה שגויה, באפשרותך להשתמש ב-Hardware Troubleshooter (פותר בעיות החומרה) כדי לפתור את בעיית אי התאימות.

:Windows XP

1. לחץ על **Start** (התחל) ← **Help and Support** (עזרה ותמיכה).


2. הקלד hardware troubleshooter (פותר בעיות החומרה) בשדה החיפוש והקש <Enter> כדי להתחיל בחיפוש.

3. באזור **Fix a Problem** (פתור בעיה), לחץ על **Hardware Troubleshooter** (פותר בעיות החומרה).
4. ברשימת **Hardware Troubleshooter** (פותר בעיות החומרה), בחר באפשרות המתארת בצורה הטובה ביותר את הבעיה ולאחר מכן לחץ על **Next** (הבא) כדי לבצע את שלבי הפתרון הנותרים.

®
Windows Vista


1. לחץ על לחצן Start (התחל) של Windows Vista, ולאחר מכן לחץ על **Help and Support** (עזרה ותמיכה).
2. הקלד hardware troubleshooter (פותר בעיות החומרה) בשדה החיפוש והקש <Enter> כדי להתחיל בחיפוש.
3. בתוצאות החיפוש, בחר באפשרות המתארת בצורה הטובה ביותר את הבעיה ובצע את שלבי הפתרון הנותרים.


תוכנית האבחון של Dell

 **התראה:** לפני שמתחילים לבצע הליך כלשהו בסעיף זה, יש לעקוב אחר הוראות הבטיחות שסופקו עם המחשב.

מתי להשתמש בתוכנית האבחון של Dell

אם נתקלת בבעיה במחשב, בצע את הבדיקות שבסעיף **פתרון בעיות** ולאחר מכן הפעל את תוכנית האבחון של Dell, לפני שתפנה אל Dell בבקשה לסיוע. הפעל את תוכנית האבחון של Dell מהכונן הקשיח או מהמדיה *Drivers and Utilities* (מנהלי התקנים ותוכניות שירות) שצורפה למחשב.


 **הערה:** המדיה *Drivers and Utilities* היא אופציונלית ועשויה שלא להיות מצורפת למחשב שברשותך.


 **הערה:** תוכנית האבחון של Dell פועלת רק במחשבי Dell.

הפעלת תוכנית האבחון של Dell מהכונן הקשיח

לפני הפעלת תוכנית האבחון של Dell, היכנס לתוכנית הגדרת המערכת כדי לעיין במידע התצורה של המחשב ולוודא שההתקן שברצונך לבדוק מוצג בתוכנית הגדרת המערכת ופעיל. לקבלת מידע נוסף על תכנית הגדרת המערכת, עיין ב **מדריך טכנולוגיה של Dell™** במחשב שלך או בכתובת support.dell.com.


תוכנית האבחון של Dell ממוקמת במחיצה נפרדת בכונן הקשיח, המיועדת לתוכנית השירות.

 **הערה:** אם המחשב מחובר להתקן עגינה (מעגן), נתק אותו מהתקן העגינה. לקבלת הוראות, עיין בתיעוד המצורף להתקן העגינה.

 **הערה:** אם המחשב אינו מציג תמונת מסך, פנה אל התמיכה של Dell.

1. ודא שהמחשב מחובר לשקע חשמל שידוע לך כי הוא תקין.

2. לחץ לחיצה ארוכה על המקש <Fn> או על לחצן ההשתקה ולאחר מכן הפעל את המחשב.

 **הערה:** לחילופין, בזמן האתחול באפשרותך לבחור **Diagnostics** (אבחון) מתפריט האתחול החד-פעמי, כדי לאתחל למחיצה של תוכנית השירות לאבחון ולהפעיל את תוכנית האבחון של Dell.

המחשב מפעיל את Pre-boot System Assessment (PSA) - תוכניות לבדיקת המערכת לפני האתחול) - סדרה של בדיקות ראשוניות של לוח המערכת, המקלדת, הצג, הזיכרון, הדיסק הקשיח וכד'.

○ במהלך הבדיקה, ענה על השאלות שמופיעות על המסך.


○ אם מוזהרת תקלות במהלך ה-Pre-boot System Assessment, רשום את קודי השיגאה ולאחר מכן פנה אל התמיכה של Dell.

○ אם בדיקת ה-Pre-boot System Assessment מסתיימת בהצלחה, תוצג ההודעה הבאה: "אתחול מחיצת תכנית האבחון של Dell Press any key to continue" (לחץ על מקש כלשהו כדי להמשיך).

 **הערה:** אם מוצגת הודעה שהמחיצה של תוכנית האבחון לא נמצאה, הפעל את תוכנית האבחון של Dell מהתקליטור *Drivers and Utilities* (מנהלי התקנים ותוכניות שירות).
[\(ראה הפעלת תוכנית האבחון של Dell מהתקליטור Drivers and Utilities \(מנהלי התקנים ותוכניות שירות\)\).](#)

3. הקש על מקש כלשהו כדי להפעיל את תוכנית האבחון של Dell ממחיצת תוכנית האבחון בדיסק הקשיח.

4. לחץ <Tab> לבחירת **Test System** (בדיקת מערכת) ולאחר מכן הקש <Enter>.

 **הערה:** מומלץ לבחור **Test System** (בדיקת מערכת) כדי להריץ בדיקה מלאה של המחשב. בחירה באפשרות **Test Memory** (בדיקת זיכרון) מפעילה את בדיקת הזיכרון המורחבת, העשויה להימשך 30 דקות או יותר. לאחר השלמת הבדיקה, רשום את התוצאות והקש על מקש כלשהו כדי לחזור לתפריט הקודם.

5. ב- Main Menu (תפריט ראשי), של תוכנית האבחון של Dell, הקש הקשה שמאלית על העכבר/משטח המגע או הקש <Tab> ולאחר מכן <Enter>, כדי לבחור את הבדיקה שברצונך להפעיל (ראה [מסך Main Menu \(תפריט ראשי\) של תוכנית האבחון של Dell](#)).

הערה: העתק את קודי השגיאה ואת תיאור הבעיה באופן מדויק ועקוב אחר ההוראות המופיעות על המסך.

6. לאחר השלמת כל הבדיקות, סגור את חלון הבדיקה כדי לחזור לתפריט הראשי של תוכנית האבחון של Dell.

7. סגור את חלון התפריט הראשי כדי לצאת מתוכנית האבחון של Dell ולהפעיל את המחשב מחדש.

הערה: אם מוצגת הודעה שהמחיצה של תוכנית האבחון לא נמצאה, הפעל את תוכנית האבחון של Dell מהתקליטור *Drivers and Utilities* (מנהלי התקנים ותוכניות שירות) (ראה [הפעלת תוכנית האבחון של Dell מהתקליטור Drivers and Utilities \(מנהלי התקנים ותוכניות שירות\)](#)).

הפעלת תוכנית האבחון של Dell מהתקליטור Drivers and Utilities (מנהלי התקנים ותוכניות שירות)

לפני הפעלת תוכנית האבחון של Dell, היכנס לתוכנית הגדרת המערכת כדי לעיין במידע התצורה של המחשב ולוודא שההתקן שברצונך לבדוק מוצג בתוכנית הגדרת המערכת ופעיל. לקבלת מידע נוסף על תכנית הגדרת המערכת, עיין ב מדרר סכנולוגיה של Dell במחשב שלך או בכתובת support.dell.com.

1. הכנס את המדיה *Drivers and Utilities* (מנהלי התקנים ותוכניות שירות) לכוון האופטי.

2. הפעל מחדש את המחשב.

3. כאשר מופיע הלוגו DELL, הקש מייד על <F12>.

הערה: כשל במקלדת עלול להופיע כשמקשים על מקש ברציפות במשך זמן רב. למניעת כשל אפשרי במקלדת, הקש על <F12> ושחרר אותו במרווחים שווים כדי לפתוח את התפריט Boot Device (התקן אתחול).

אם אתה ממתין זמן רב מדי והלוגו של מערכת ההפעלה מופיע, המשך להמתין עד שיופיע שולחן העבודה של Microsoft Windows, ולאחר מכן כבה את המחשב ונסה שנית.

4. כאשר רשימת התקני האתחול מופיעה, השתמש במקשי החצים למעלה ולמטה כדי לסמן את האפשרות **CD/DVD/CD-RW Drive** והקש <Enter>.

הערה: שימוש בתפריט האתחול החד-פעמי משנה את רצף האתחול עבור ההפעלה הנוכחית בלבד. בעת הפעלת המחשב מחדש, המחשב מבצע אתחול לפי רצף האתחול שצוין בהתקנת המערכת.

5. לחץ על מקש כלשהו כדי לאשר שברצונך לאתחל את המחשב מהתקליטור או ה-DVD.

אם אתה ממתין זמן רב מדי והלוגו של מערכת ההפעלה מופיע, המשך להמתין עד שיופיע שולחן העבודה של Microsoft Windows, ולאחר מכן כבה את המחשב ונסה שנית.

6. הקש 1 כדי להריץ את **32 Bit Dell Diagnostics**.

7. בתפריט של **תוכנית האבחון של Dell**, הקש 1 כדי לבחור באפשרות **Dell 32-bit Diagnostics for Resource CD (graphical user interface)**.

8. לחץ <Tab> לבחירת **Test System** (בדיקת מערכת) ולאחר מכן הקש <Enter>.

הערה: מומלץ לבחור **Test System** (בדיקת מערכת) כדי להריץ בדיקה מלאה של המחשב. בחירה באפשרות **Test Memory** (בדיקת זיכרון) מפעילה את בדיקת הזיכרון המורחבת, העשויה להימשך 30 דקות או יותר. לאחר השלמת הבדיקה, רשום את התוצאות והקש על מקש כלשהו כדי לחזור לתפריט הקודם.

9. ב- **Main Menu** (תפריט ראשי), של תוכנית האבחון של Dell, הקש הקשה שמאלית על העכבר/משטח המגע או הקש <Tab> ולאחר מכן <Enter>, כדי לבחור את הבדיקה שברצונך להפעיל (ראה [מסך Main Menu \(תפריט ראשי\) של תוכנית האבחון של Dell](#)).

הערה: העתק את קודי השגיאה ואת תיאור הבעיה באופן מדויק ועקוב אחר ההוראות המופיעות על המסך.

01. לאחר השלמת כל הבדיקות, סגור את חלון הבדיקה כדי לחזור לתפריט הראשי של תוכנית האבחון של Dell.

11. סגור את חלון התפריט הראשי כדי לצאת מתוכנית האבחון של Dell ולהפעיל את המחשב מחדש.

21. הסר את המדיה *Drivers and Utilities* מהכוון האופטי.

מסך Main Menu (תפריט ראשי) של תוכנית האבחון של Dell

לאחר שתוכנית האבחון של Dell נטענת, מופיע התפריט הבא:

אפשרות	פעולה
Test Memory (בדיקת זיכרון)	הפעל את הבדיקה העצמאית של הזיכרון
Test System (בדיקת מערכת)	הפעלת אבחון המערכת
Exit (יציאה)	יציאה מתוכנית האבחון

לחץ <Tab> כדי לבחור בבדיקה שאתה מעונין להריץ ואז לחץ <Enter>.

הערה: מומלץ לבחור **Test System** (בדיקת מערכת) כדי להריץ בדיקה מלאה של המחשב. בחירה באפשרות **Test Memory** (בדיקת זיכרון) מפעילה את בדיקת הזיכרון המורחבת. העשייה להימשך 30 דקות או יותר. לאחר השלמת הבדיקה, רשום את התוצאות והקש על מקש כלשהו כדי לחזור לתפריט זה.

לאחר הבחירה באפשרות **Test System** (בדיקת מערכת), מופיע התפריט הבא:

אפשרות	פעולה
Express Test (בדיקה מהירה)	ביצוע בדיקה מהירה של התקנים במערכת. בדיקה זו עשויה להימשך בדרך כלל 10 עד 20 דקות. הערה: הבדיקה המהירה אינה דורשת כל התערבות מצדך. הפעל תחילה את הבדיקה המהירה כדי לשפר את הסיכוי של איתור הבעיה במהירות.
Extended Test (בדיקה מורחבת)	ביצוע בדיקה מקיפה של התקנים במערכת. בדיקה זו נמשכת בדרך כלל שעה או יותר. הערה: במהלך הבדיקה המקיפה תבקש מדי פעם לענות על שאלות מסוימות.
Custom Test (בדיקה מותאמת אישית)	השתמש באפשרות זו כדי לבדוק תקן מסוים או להתאים אישית את הבדיקות שיבוצעו.
Symptom Tree (עץ תסמינים)	אפשרות זו מאפשרת לבחור בדיקות בהתאם לתסמין של הבעיה שבה נתקלת. אפשרות זו מפרטת את התסמינים הנפוצים ביותר.

הערה: מומלץ לבחור באפשרות **Extended Test** (בדיקה מורחבת) כדי להפעיל בדיקה מקיפה יותר של התקנים במחשב.

אם המערכת נתקלת בבעיה במהלך הבדיקה, מופיעה הודעה עם קוד השגיאה ותיאור הבעיה. העתק את קודי השגיאה ואת תיאור הבעיה באופן מדויק, ועקוב אחר ההוראות המופיעות על המסך. אם אין באפשרותך לפתור את הבעיה, פנה אל התמיכה של Dell.

הערה: בעת פנייה לתמיכה של Dell, הכן את תג השירות בהישג יד. תג השירות של המחשב מוצג בחלק העליון של כל מסך בדיקה.

הכרטיסיות הבאות מספקות מידע נוסף בנוגע לבדיקות שניתן להפעיל באמצעות האפשרויות Custom Test (בדיקה מותאמת אישית) או Symptom Tree (עץ התסמינים):

כרטיסיה	פעולה
Results (תוצאות)	הצגת תוצאות הבדיקה ומצבי שגיאה שהמערכת נתקלה בהם.
Errors (שגיאות)	הצגת מצבי שגיאה שהמערכת נתקלה בהם, קודי שגיאה ותיאור הבעיות.
Help (עזרה)	תיאור הבדיקה וציון הדרישות לביצוע הבדיקה.
Configuration (הגדרת תצורה)	הצגת הגדרת התצורה של המערכת עבור ההתקן שנבחר. תוכנית האבחון של Dell מקבלת את מידע התצורה עבור כל ההתקנים מהגדרת המערכת, מהזיכרון וממספר בדיקות פנימיות, ומציגה את המידע ברשימת ההתקנים בחלונית השמאלית במסך.
Parameters (פרמטרים)	הערה: ייתכן שברשימת ההתקנים לא יוצגו שמותיהם של כל הרכיבים המותקנים במחשב או של כל ההתקנים המחוברים למחשב. כרטיסיה זו ניתן להתאים אישית את הבדיקה, אם הדבר ישים, על-ידי שינוי הגדרות הבדיקה.

הודעות שגיאה

⚠ התראה: לפני שמתחילים לבצע הליך כלשהו בסעיף זה, יש לעקוב אחר הוראות הבטיחות שסופקו עם המחשב.

אם הודעת השגיאה אינה מופיעה ברשימה, עיין בתיעוד של מערכת ההפעלה או של התוכנית שפעלה בזמן הופעת ההודעה.


A filename cannot contain any of the following characters (שם קובץ אינו יכול להכיל אף אחד מהתווים הבאים): \ / : * ? " < > | — אל תשתמש בתווים אלה בשמות קבצים.

A required .DLL file was not found (קובץ .DLL נדרש לא נמצא) — חסר קובץ חיוני לפעולת התוכנית שאתה מנסה להפעיל. כדי להסיר ולהתקין מחדש את התוכנית:

:Windows XP

- לחץ על **Start** (התחל) ← **Control Panel** (לוח הבקרה) ← **Add or Remove Programs** (הוספה או הסרה של תוכניות) ← **Programs and Features** (תוכניות ותכונות).
- בחר את התוכנית שברצונך להסיר.
- לחץ על **Uninstall** (הסרת התקנה).
- לקבלת הוראות התקנה, עיין בתיעוד של התוכנית.

:Windows Vista

1. לחץ על **Start** (התחל)  ← **Control Panel** (לוח הבקרה) ← **Programs** (תוכניות) ← **Programs and Features** (תוכניות ותכונות).
2. בחר את התוכנית שברצונך להסיר.
3. לחץ על **Uninstall** (הסרת התקנה).
4. לקבלת הוראות התקנה, עיין בתיעוד של התוכנית.

drive letter \ is not accessible. The device is not ready (הכונן אינו נגיש. ההתקן אינו מוכן לשימוש) — הכונן אינו יכול לקרוא את התקליטור. הכנס תקליטור למונן ונסה שנית.

Insert bootable media (הכנס מדיה ניתנת לאתחול) — הכנס תקליטון, תקליטור או DVD ניתנים לאתחול.

Non-system disk error (שגיאת תקליטון שאינו תקליטון מערכת) — הסר את התקליטון מכוון התקליטונים והפעל את המחשב מחדש.


Not enough memory or resources. Close some programs and try again (אין מספיק זיכרון או משאבים. סגור תוכניות אחדות ונסה שנית) — סגור את כל החלונות הפעילים והפעל את התוכנית הרצויה. במקרים מסוימים, ייתכן שיהיה עליך להפעיל את המחשב מחדש כדי לשחרר משאבי מחשב. במקרה כזה, הפעל תחילה את התוכנית הרצויה.

Operating system not found (מערכת הפעלה לא נמצאה) — פנה אל התמיכה של Dell.



פתרון בעיות

בצע עזות אלה לפתרון בעיות במחשב:


- 1 אם הוספת או הסרת חלק לפני שהבעיה החלה, עיין בהליכי ההתקנה וודא שהחלק מותקן כהלכה.
- 1 אם ציוד היקפי אינו פועל, ודא שההתקן מחובר כהלכה.
- 1 אם מופיעה הודעת שגיאה על המסך, רשום את ההודעה המדויקת. הודעה זו עשויה לסייע לצוות התמיכה לאבחן ולתקן את הבעיה או הבעיות.
- 1 אם מופיעה הודעת שגיאה בתוכנית, עיין בתיעוד התוכנית.

 **הערה:** ההליכים המתוארים במסמך זה נכתבו עבור תצוגת ברירת המחדל של Windows, וייתכן שלא יהיו תואמים אם אתה משתמש במצב התצוגה Windows Classic במחשב Dell.

בעיות סוללה

-  **התראה:** סוללה חדשה עלולה להתפוצץ אם אינה מותקנת כראוי. יש להחליף את הסוללה רק בסוללה מסוג זהה או דומה, בהתאם להמלצת היצרן. השלך סוללות משומשות לפי הוראות היצרן.
-  **התראה:** לפני שמתחילים לבצע הליך כלשהו בסעיף זה, יש לעקוב אחר הוראות הבטיחות שסופקו עם המחשב.

בעיות בכונן


-  **התראה:** לפני שמתחילים לבצע הליך כלשהו בסעיף זה, יש לעקוב אחר הוראות הבטיחות שסופקו עם המחשב.

וודא שמערכת ההפעלה **Microsoft® Windows®** מזהה את הכונן —

Windows XP

- 1 לחץ על **Start** (התחל) ולחץ על **My Computer** (המחשב שלי).

Windows Vista

- 1 לחץ על **Start** (התחל)  ולאחר מכן לחץ על **Computer** (מחשב).

אם הכונן אינו מופיע ברשימה, הפעל את תוכנת האנטי-וירוס ובצע סריקה מלאה כדי לאתר ולהסיר וירוסים. וירוסים עלולים לפעמים למנוע מ-Windows לזהות את אחד הכוננים.

בדוק את הכונן

- 1 הכנס תקליטור נוסף כדי לשלול את האפשרות שהכונן המקורי פגום.
- 1 הכנס תקליטון הניתן לאתחול והפעל מחדש את המחשב.


נקה את הכונן או התקליטור — לקבלת מידע על ניקוי המחשב, עיין במדריך הטכנולוגיה של Dell™ במחשב או בכתובת support.dell.com.


בדוק את חיבורי הכבלים

הפעל את Hardware Troubleshooter (פותר בעיות החומרה) — ראה [Hardware Troubleshooter \(פותר בעיות החומרה\)](#).

הפעל את תוכנית האבחון של Dell — ראה [תוכנית האבחון של Dell](#).

בעיות בכונן אופטי

 **הערה:** רעידות במהירות גבוהה של כונני CD או DVD הן תופעה רגילה העלולה לגרום לרעשים, אך הדבר אינו מצביע על תקלה בכונן או במדיה.

 **הערה:** הואיל וקיימים בעולם אזורים שונים ותבניות תקליטורים שונות, ייתכן כי לא כל כותרי ה-DVD יפעלו בכל כונני ה-DVD.

כונן את בקר עוצמת הקול של Windows —

- 1 לחץ על סמל הרמקול בפינה הימנית התחתונה של המסך.
- 2 ודא שעוצמת הקול חזקה מספיק על-ידי לחיצה על לחצן בקרת עוצמת הקול וגרירתו למעלה.
- 3 ודא שהצליל אינו מושקע על-ידי לחיצה על התיבות המסומנות.

בדוק את הרמקולים ואת הסאב-וופר — ראה [בעיות קול ורמקולים](#).

בעיות בכתיבה לכונן אופטי

אגור תוכניות אחרות — הכונן האופטי חייב לקבל זרם נתונים קבוע במהלך תהליך הכתיבה. אם זרם הנתונים מקוטע, מתרחשת שגיאה. נסה לסגור את כל התוכניות לפני הכתיבה לכונן האופטי.

בטל את מצב ההמתנה של Windows לפני התחלת הכתיבה לתקליטור — לקבלת מידע אודות הגדרת אפשרויות צריכת חשמל, עיין במדריך הטכנולוגיה של Dell™ במחשב או בכתובת: support.dell.com. בנוסף על כך, באפשרותך לערוך חיפוש עם מילת המפתח standby (מצב המתנה) בעזרה והתמיכה של Windows, לקבלת מידע אודות מצבי ניהול צריכת חשמל.

בעיות בכונן הקשיח

הפעל את Check Disk (בדיקת דיסק) —

:Windows XP

- 1 לחץ על Start (התחל) ולאחר מכן לחץ על My Computer (המחשב שלי).
- 2 לחץ באמצעות לחצן העכבר הימני על: Local Disk C.
- 3 לחץ על Properties (מאפיינים) < Tools (כלים) < Check Now (בדוק כעת).
- 4 לחץ על Scan for and attempt recovery of bad sectors (אתר ונסה לשחזר סקטורים פגומים) ולאחר מכן לחץ על Start (התחל).


:Windows Vista


- 1 לחץ על Start (התחל) ולאחר מכן לחץ על Computer (מחשב).
- 2 לחץ באמצעות לחצן העכבר הימני על: Local Disk C.
- 3 לחץ על Properties (מאפיינים) < Tools (כלים) < Check Now (בדוק כעת).

ייתכן שיופיע החלון User Account Control (בקרת חשבונות משתמשים). אם אתה מנהל מערכת המחשב, לחץ על Continue (המשך); אם אינך מנהל מערכת, צור קשר עם מנהל המערכת או המשך בפעולה הרצויה.

- 4 בצע את ההוראות המופיעות על המסך.

בעיות בהתקן IEEE 1394

 **התראה:** לפני שמתחילים לבצע הליך כלשהו בסעיף זה, יש לעקוב אחר הוראות הבטיחות שסופקו עם המחשב.

 **הערה:** המחשב שברשותך תומך בתקן IEEE 1394a בלבד.

ודא שהכבל של התקן IEEE 1394 מחובר כהלכה להתקן ולמחבר שבמחשב

ודא שהתקן IEEE 1394 מופעל בהגדרות המערכת — לקבלת מידע נוסף על תכנית הגדרת המערכת, עיין ב מדריך טכנולוגיה של Dell™ במחשב שלך או בכתובת support.dell.com.

ודא ש-Windows מזהה את התקן IEEE 1394 —

:Windows XP

1. לחץ על Start (התחל) ולאחר מכן לחץ על Control Panel (לוח בקרה).
2. תחת Pick a Category (בחר קטגוריה), לחץ על Performance and Maintenance (ביצועים ותחזוקה) ← System (מערכת) ← System Properties (מאפייני מערכת) ← Hardware (חומרה) ← Device Manager (מנהל ההתקנים).

:Windows Vista


1. לחץ על Start (התחל) ← Control Panel (לוח הבקרה) ← Hardware and Sound (חומרה וקול).
2. לחץ על Device Manager (מנהל ההתקנים).

אם התקן IEEE 1394 מופיע ברשימה, סימן ש-Windows מזהה את ההתקן.

אם נתקלת בבעיות עם התקן IEEE 1394 של Dell — פנה אל התמיכה של Dell.

אם נתקלת בבעיות בהתקן IEEE 1394 שלא סופק על-ידי Dell — פנה ליצרן של התקן IEEE 1394.

נעילות ובעיות תוכנה


 **התראה:** לפני שמתחילים לבצע הליך כלשהו בסעיף זה, יש לעקוב אחר הוראות הבטיחות שסופקו עם המחשב.

המחשב אינו עולה

בדוק את נוריות האבחון — ראה [בעיות חשמל](#).

ודא שכבל החשמל מחובר היטב למחשב ולשקע החשמל

המחשב מפסיק להגיב

 **הודעה:** אתה עלול לאבד נתונים אם אינך מצליח לבצע כיבוי של מערכת ההפעלה.


כבה את המחשב — אם אינך מצליח לקבל תגובה בלחיצה על מקש במקלדת או בהזזה של העכבר, לחץ לחיצה ממושכת על מתג ההפעלה למשך 8 עד 10 שניות לפחות (עד לכיבוי המחשב), ולאחר מכן הפעל מחדש את המחשב.

תוכנית מפסיקה להגיב

סיים את פעולת התוכנית —

1. הקש <Ctrl><Shift><Esc> בו-זמנית כדי לגשת ל- Task Manager (מנהל המשימות).
2. לחץ על הכרטיסייה Applications (יישומים).
3. לחץ על התוכנית שאינה מגיבה עוד.
4. לחץ על End Task (סיים משימה).

תוכנית קורסת שוב ושוב

 **הערה:** תוכנות כוללות בדרך כלל הוראות התקנה בתיעוד, בתקליטון, בתקליטור או בתקליטור ה-DVD המצורפים אליהן.

עיין בתיעוד של התוכנה — במקרה הצורך, הסר ולאחר מכן התקן מחדש את התוכנית.

תוכנית מיועדת לגרסה קודמת של מערכת ההפעלה Windows

הפעל את אשף תאימות תוכנית —

Windows XP:

אשף תאימות התוכנית מגדיר את התצורה של תוכנית כך שהיא תופעל בסביבה דומה לסביבות שאינן מערכת ההפעלה Windows XP.

1. לחץ על **Start** (התחל) ← **All Programs** (כל התוכניות) ← **Accessories** (עזרים) ← **Program Compatibility Wizard** (אשף תאימות תוכניות) ← **Next** (הבא).
2. בצע את ההוראות המופיעות על המסך.

Windows Vista:

Program Compatibility Wizard (אשף תאימות התוכניות) קובע את תצורתה של תוכנית כך שתפעל בסביבה דומה לסביבות שאינן מערכת ההפעלה Windows Vista.

1. לחץ על **Start** (התחל) ← **Control Panel** (לוח בקרה) ← **Programs** (תוכניות) ← **Use an older program with this version of Windows** (השתמש בתוכנית ישנה יותר בגרסה זו של Windows).
2. במסך הפתיחה, לחץ על **Next** (הבא).
3. בצע את ההוראות המופיעות על המסך.

מופיע מסך בצבע כחול מלא

כבה את המחשב — אם אינך מצליח לקבל תגובה בלחיצה על מקש במקלדת או בהזזה של העכבר, לחץ לחיצה ממושכת על מתג ההפעלה למשך 8 עד 10 שניות לפחות (עד לכיבוי המחשב), ולאחר מכן הפעל מחדש את המחשב.

בעיות תוכנה אחרות

עיין בתיעוד התוכנה או פנה ליצרן התוכנה לקבלת מידע לפתרון בעיות —

- 1. ודא שהתוכנית תואמת למערכת ההפעלה המותקנת במחשב.
- 1. ודא שהמחשב עונה על דרישות החומרה המינימליות להפעלת התוכנה. לקבלת מידע נוסף, עיין בתיעוד התוכנה.
- 1. ודא שהתוכנה התקנה ותצורתה הוגדרה כהלכה.
- 1. ודא שמנהלי ההתקנים אינם מתנגשים עם התוכנית.
- 1. במקרה הצורך, הסר ולאחר מכן התקן מחדש את התוכנית.

הכן מיד גיבוי לקבצים שלך

השתמש בתוכנית לסיקת ירוסים כדי לבדוק את הכונן הקשיח, כונן התקליטונים, כונן התקליטורים או כונן ה-DVD.

שמור וסגור את כל הקבצים הפתוחים, צא מכל התוכניות הפתוחות וכבה את המחשב דרך תפריט **Start** (התחל).

בעיות זיכרון

⚠ התראה: לפני שמתחילים לבצע הליך כלשהו בסעיף זה, יש לעקוב אחר הוראות הבטיחות שסופקו עם המחשב.

אם מופיעה הודעה על כך שאין מספיק זיכרון —


- 1. שמור וסגור את כל הקבצים הפתוחים וצא מכל התוכניות הפתוחות שאינך משתמש בהן כדי לבדוק אם הדבר פותר את הבעיה.
- 1. בדוק בתיעוד התוכנה מהן דרישות הזיכרון המינימליות. במידת הצורך, התקן זיכרון נוסף (ראה [התקנה מחדש של מודול זיכרון](#)).
- 1. התקן מחדש את מודולי הזיכרון (ראה [זיכרון](#)) כדי להבטיח תקשורת תקינה בין המחשב לבין הזיכרון.
- 1. הפעל את תוכנית האבחון של Dell (ראה [תוכנית האבחון של Dell](#)).

אם אתה נתקל בבעיות זיכרון אחרות —

- 1. התקן מחדש את מודולי הזיכרון (ראה [זיכרון](#)) כדי להבטיח תקשורת תקינה בין המחשב לבין הזיכרון.

- 1 ודא שאתה פועל בהתאם להנחיות להתקנת זיכרון (ראה [התקנה מחדש של מודול זיכרון](#)).
- 1 ודא שהמחשב תומך בזיכרון שבו אתה משתמש. לקבלת מידע נוסף אודות סוג הזיכרון הנתמך על-ידי המחשב, עיין במדריך העזר המהיר וההתקנה של המחשב באתר [support.dell.com](#).
- 1 הפעל את תוכנית האבחון של Dell (ראה [תוכנית האבחון של Dell](#)).

בעיות חשמל

 **התראה:** לפני שמתחילים לבצע הליך כלשהו בסעיף זה, יש לעקוב אחר הוראות הבטיחות שסופקו עם המחשב.

אם נורית ההפעלה מאירה בירוק והמחשב אינו מגיב — ראה [נוריות אבחון](#).


נורית ההפעלה כבוייה — המחשב כבוי או שאין לו אספקת חשמל.

- 1 חבר מחדש את כבל החשמל למחבר החשמל בגב המחשב ולשקע החשמל.
- 1 עקוף מפצלי חשמל, כבלי חשמל מאריכים והתקני הגנה אחרים מפני בעיות חשמל כדי לבדוק אם ניתן להפעיל את המחשב כראוי.
- 1 ודא שכל מפצל חשמל הנמצא בשימוש מחובר לשקע חשמל ומופעל.
- 1 ודא ששקע החשמל תקין. לשם כך חבר לו מכשיר אחר, כגון מנורה.


סלק הפרעות — כמה מהסיבות האפשריות להפרעות הן:

- 1 כבלי חשמל מאריכים או כבלים מאריכים של המקלדת או העכבר
- 1 התקנים רבים מדי מחוברים לאותו מפצל חשמל
- 1 כמה מפצלי חשמל מחוברים לאותו שקע חשמל

בעיות קול ורמקולים

 **התראה:** לפני שמתחילים לבצע הליך כלשהו בסעיף זה, יש לעקוב אחר הוראות הבטיחות שסופקו עם המחשב.

הרמקולים אינם משמיעים צליל

 **הערה:** בקרת עוצמת הקול של MP3 ונגני מדיה אחרים עלולה לדרוס את הגדרת עוצמת הקול של Windows. בדוק תמיד כדי לוודא שעוצמת הקול של נגן או נגני המדיה לא הוחלשה או הושתקה.

כונן את בקר עוצמת הקול של Windows — לחץ פעם או פעמיים על סמל הרמקול בפינה הימנית התחתונה של המסך. ודא שעוצמת הקול מכוונת לדרגה מספקת ושהצליל אינו מושתק.

נתק אוזניות ממחבר האוזניות — הרמקולים מושתקים אוטומטית כאשר מחברים אוזניות למחבר הנמצא בלוח היציבים הקדמי של המחשב.

סלק הפרעות אפשריות — כבה מאווררים, נורות ניאון, מנורות הלוגן או מכשירים אחרים הפועלים בקרבת מקום כדי למנוע הפרעה אפשרית.


הפעל את [Hardware Troubleshooter \(פותר בעיות החומרה\)](#) — ראה [Hardware Troubleshooter \(פותר בעיות החומרה\)](#).


לא נשמע צליל מהאוזניות

בדוק את חיבורי הכבלים של האוזניות — ודא שכבל האוזניות מחובר היטב למחבר האוזניות. עיין במדריך העזר המהיר וההתקנה עבור המחשב שברשותך באתר [support.dell.com](#).

כונן את בקר עוצמת הקול של Windows — לחץ פעם או פעמיים על סמל הרמקול בפינה הימנית התחתונה של המסך. ודא שעוצמת הקול מכוונת לדרגה מספקת ושהצליל אינו מושתק.

בעיות וידיאו ותצוגה

 **התראה:** לפני שמתחילים לבצע הליך כלשהו בסעיף זה, יש לעקוב אחר הוראות הבטיחות שסופקו עם המחשב.

 **הודעה:** אם המחשב שווק עם כרטיס גרפי PCI מותקן, אין צורך להסיר את הכרטיס בעת התקנת כרטיסים גרפיים נוספים. עם זאת, הכרטיס נחוץ למטרות פתרון בעיות. אם אתה מסיר את הכרטיס, אחסן אותו במקום בטוח. למידע על הכרטיס הגרפי שלך, בקר בכתובת support.dell.com.

[בדוק את נוריות האבחון](#) — ראה [נוריות אבחון](#).

בדוק את הגדרות התצוגה — עיין במדריך הטכנולוגיה של Dell™ במחשב שלך או בכתובת support.dell.com.

כונן את הגדרות התצוגה של Windows —

Windows XP:

1. לחץ על **Start** (התחל) ← **Control Panel** (לוח בקרה) ← **Appearance and Themes** (מראה וערכות נושא).
2. לחץ על האזור שברצונך לשנות או לחץ על הסמל **Display** (תצוגה).
3. נסה הגדרות שונות באפשרויות **Color quality** (איכות צבע) ו- **Screen resolution** (רזולוציית מסך).

Windows Vista:

1. לחץ על **Start** (התחל) ← **Control Panel** (לוח בקרה) ← **Hardware and Sound** (חומרה וצליל) ← **Personalization** (התאמה אישית) ← **Display Settings** (הגדרות תצוגה).
2. כונן את ההגדרות **Resolution** (רזולוציה) ו- **Colors** (צבע) בהתאם לצורך.

רק חלק מהצג קריא

חבר צג חיצוני —

1. כבה את המחשב וחבר צג חיצוני.
 2. הפעל את המחשב ואת הצג וכונן את הבהירות והניגודיות.
- אם הצג החיצוני פועל כהלכה, ייתכן שצג המחשב המשולב או בקר הווידיאו פגומים. פנה אל התמיכה של Dell.

[חזרה לדף התוכן](#)

כרטיס רשת תקשורת מקומית אלחוטית (WLAN)

Dell™ Latitude E5400 ו-E5500 - מדריך שירות

[הסרת כרטיס WLAN](#)

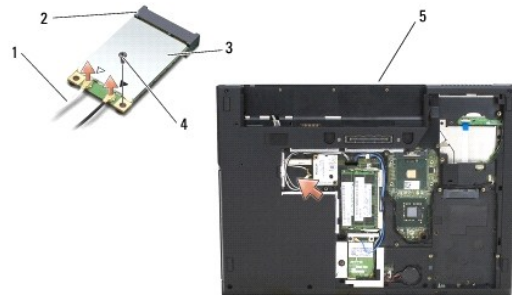
[התקנה מחדש של כרטיס WLAN](#)

התראה: לפני שמתחילים לבצע הליך כלשהו בסעיף זה, יש לעקוב אחר הוראות הבטיחות שסופקו עם המחשב. למידע נוסף אודות שיטות העבודה המומלצות בנושא בטיחות, עיין בדף הבית Regulatory Compliance Homepage באתר של www.dell.com בכתובת: www.dell.com/regulatory_compliance.

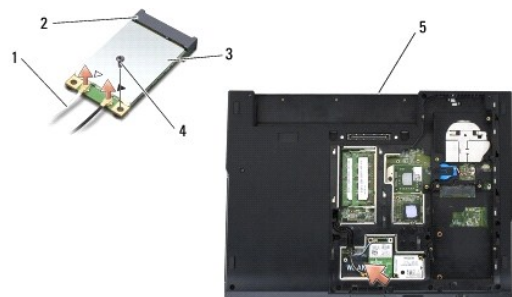
המחשב שברשותך תומך בכרטיס WLAN. אם הזמנת כרטיס WLAN יחד עם המחשב, הכרטיס כבר מותקן במחשב.

הסרת כרטיס WLAN

1. פעל על פי ההליכים בסעיף [לפני עבודה על המחשב](#).
2. הפוך את המחשב.
3. הסר את תחתית מכלול הבסיס (ראה [הסרת מכלול הבסיס בדגם E5400](#) או [הסרת מכלול הבסיס בדגם E5500](#)).
4. הסר את בורג ה- 2×3 מ"מ המאבטח את כרטיס ה-WLAN.
5. הוצא כרטיס ה-WLAN אל מחוץ למחבר לוח המערכת שלו בזווית של 45 מעלות.



1	כבל אנטנה	2	מחבר לוח המערכת
3	כרטיס WLAN	4	בורג 2×3 מ"מ
5	E5400		



1	כבל אנטנה	2	מחבר לוח המערכת
3	כרטיס WLAN	4	בורג 2×3 מ"מ
5	E5500		

התקנה מחדש של כרטיס WLAN

- 🔍 **הודעה:** המחברים מסומנים בקווים כדי להבטיח הכנסה נכונה. אם אתה חש בהתנגדות, בדוק את המחברים שעל הכרטיס ובלוח המערכת וישר שנית את הכרטיס.
- 🔍 **הודעה:** כדי למנוע פגיעה בכרטיס ה-WLAN, אל תעביר לעולם כבלים מתחת לכרטיס.
- 📄 **הערה:** הליך זה יוצא מנקודת הנחה שהשלמת תחילה את הליך ההסרה.

1. הכנס את מחבר כרטיס ה-WLAN לתוך מחבר לוח המערכת בזווית של 45 מעלות.
2. לחץ על הכרטיס כך שיהיה שטוח, והברג חזרה את בורג ה-3 x 2 מ"מ המאבטח את כרטיס ה-WLAN.
3. הסר את תחתית מכלול הבסיס (ראה [החליפת מכלול הבסיס בדגם E5400](#) או [התקנה מחדש של תחתית מכלול הבסיס בדגם E5500](#)).
4. בצע את ההליכים בסעיפים [אחרי העבודה על המחשב](#).

[חזרה לדרף התוכן](#)